

PRÉPARONS DE NOUVELLES *victoires*

RAPPORT
ANNUEL & RSE

2023



NANTES 
SAINT-NAZAIRE
PORT

EDITORIAL

SOMMAIRE

PRÉPARONS DE NOUVELLES VICTOIRES

La compétition pour construire un monde à même de relever les défis environnementaux, économiques et sociaux des années à venir est exigeante. L'ambition est élevée, les stratégies pour y parvenir doivent être complémentaires et alignées.

C'est au sein d'un territoire engagé que nous agissons. Sans relâche. En 2023, à mi-parcours de notre projet stratégique 2021-2026, les résultats sont significatifs et encourageants. Fort du succès de la construction du premier parc éolien en mer français, au large de Saint-Nazaire, nous préparons notre infrastructure pour les futurs parcs. Avec nos partenaires, nous étudions une programmation vers un avenir décarboné de la zone industrialoportuaire de l'estuaire de la Loire. Les projets sont multiples, de la captation de CO₂ à la production d'hydrogène en passant par des boucles de chaleur. Saisir les opportunités, expérimenter à des échelles différentes et faciliter pour servir l'industrie et les emplois de demain. Nous avons à cœur d'accompagner les entreprises du Grand Ouest à travers la performance et la diversification de l'offre portuaire, terrestre et maritime.

L'estuaire de la Loire est un territoire riche de sa diversité. Nous enrichissons la connaissance de notre patrimoine naturel afin d'en préserver les équilibres.

Le jeu est collectif. Ensemble, préparons nos futures victoires.

Christelle Moranças

Présidente du Conseil de Surveillance

Jean-Rémy Villageois

Président du Directoire

PARTIE 1 - Un outil industriel de développement économique

Repères sur l'établissement	6
Au service des politiques publiques d'aménagement et de développement durables	8
Des organes complémentaires de gouvernance	10

PARTIE 2 - Rapport annuel 2023

Faits marquants	14
Principaux enjeux	20
1 - Agir en faveur de la transformation énergétique	21
2 - Valoriser le domaine portuaire	23
3 - Renforcer l'offre et la performance au service des entreprises du territoire	26
Des évolutions contrastées des trafics portuaires ligériens	28
Repères de performance	30
Repères économiques et financiers	32
Principaux risques identifiés	34

PARTIE 3 - Rapport RSE* 2023

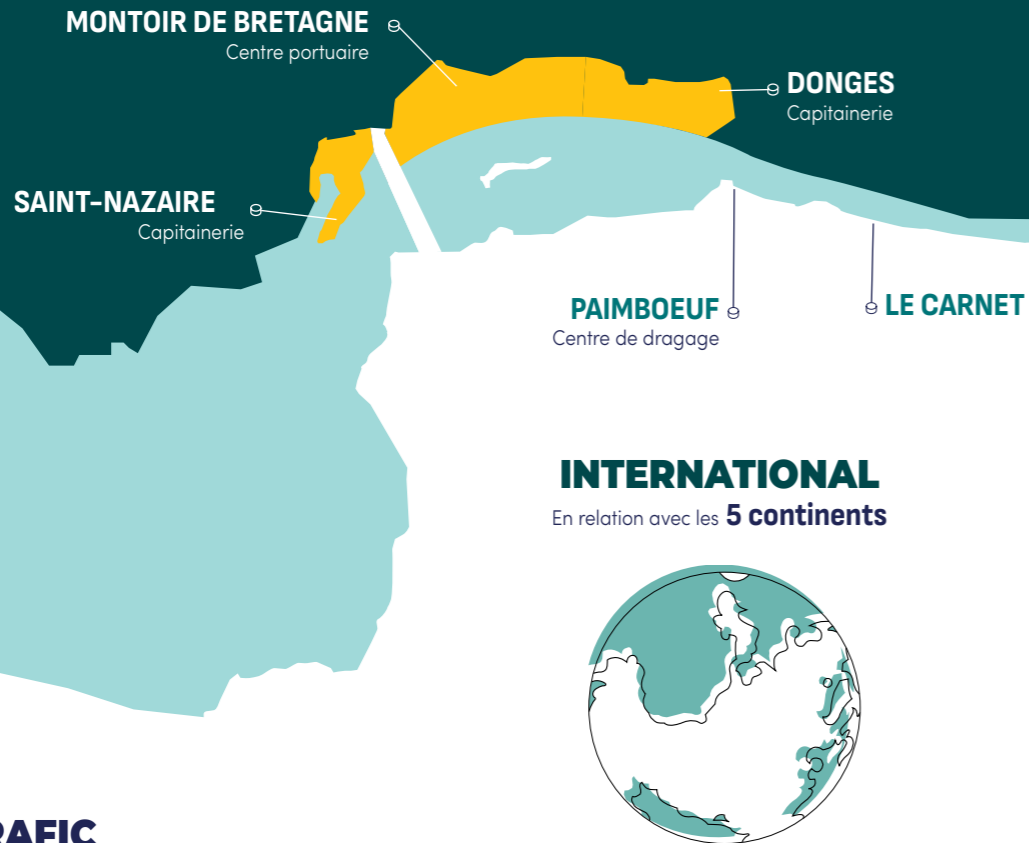
Dialoguer avec les parties intéressées	38
1 - Le dialogue social	39
2 - Les acteurs économiques et institutionnels	40
3 - Les associations environnementales et la communauté scientifique	42
4 - En relation avec les citoyens et le grand public	44
Cultiver la diversité par l'emploi	46
Réduire, suivre et mieux maîtriser	48
Maintenir les accès nautiques	50
Gérer les espaces de nature de l'estuaire de la Loire	52
Repères RSE	54

* Responsabilité Sociétale des Entreprises

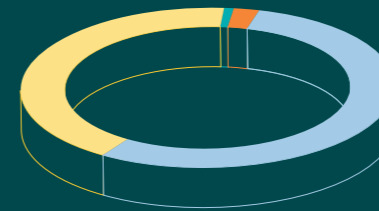


UN OUTIL INDUSTRIEL
de développement économique

Repères sur L'ÉTABLISSEMENT



DOMAINE PORTUAIRE

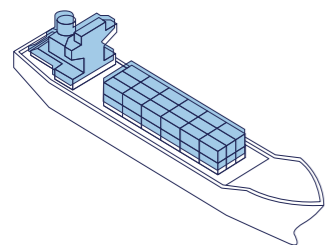


2 722 ha dont :

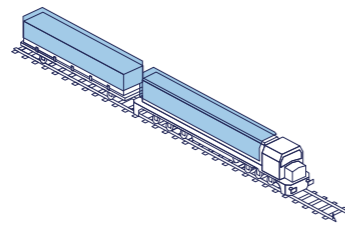
- 1 177 ha** d'espaces naturels
- 1 545 ha** de zones portuaires, logistiques et industrielles aménagées parmi lesquelles :
 - 25 ha** d'espaces potentiellement aménageables
 - 60 ha** d'espaces en zone urbaine

TRAFIC

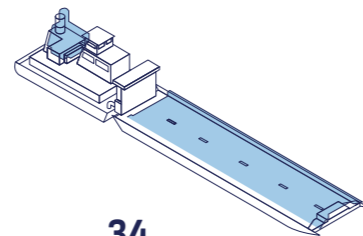
Plus de **300** types de marchandises



2 360
escales de navires



550 trains
de marchandises



34
convois de
barges fluviales

EMPLOI

L'activité du port de Nantes Saint-Nazaire génère :

28 500 emplois*

*Etude Insee 2022 sur données 2018.

dont
19 500
emplois
industriels
et de services



et
9 000
emplois
maritimes
et portuaires

Nantes Saint-Nazaire Port compte

608 salariés
près de **80 métiers**

AU SERVICE DES POLITIQUES PUBLIQUES

D'AMÉNAGEMENT ET DE DÉVELOPPEMENT DURABLES



L'embouchure de l'estuaire de la Loire.

Nantes Saint-Nazaire Port est un établissement public, une entreprise dont l'État est l'unique actionnaire. Il est chargé de mettre en œuvre les politiques publiques d'aménagement et de développement durables en composant avec l'économie, l'emploi et l'environnement.

Plusieurs missions lui sont confiées : la réalisation, l'exploitation et l'entretien des accès maritimes, la police, la sécurité et la sûreté, la valorisation du domaine, la préservation des espaces naturels, la construction et l'entretien des infrastructures, la promotion de l'offre de dessertes ferroviaires et fluviales, l'aménagement et la gestion de zones industrielles et logistiques et la promotion générale.

Équipement industriel assurant l'interface entre terre et mer, Nantes Saint-Nazaire Port joue un double rôle, à la fois d'accélérateur du développement économique des

territoires et d'intégrateur entre les activités industrialoportuaires et l'environnement urbain et naturel. Il travaille en partenariat avec les autres acteurs publics (État, collectivités locales, chambres consulaires...) et privés (entreprises industrielles et portuaires, logisticiens, chargeurs...) du Grand Ouest.

Les sites aménagés et en cours d'aménagement représentent une surface totale de 1545 ha, y inclus 25 ha d'espaces potentiellement aménageables et 60 ha d'espaces en zone urbaine. Les zones portuaires, comprenant des terminaux, des plateformes logistiques et des sites industriels, sont connectées aux réseaux routiers et ferroviaires nationaux. Elles sont également situées à proximité des aéroports de Nantes et de Montoir de Bretagne. Une liaison fluviale est possible sur l'estuaire de la Loire pour différents types de trafic.

Pour les trafics conteneurisés, le port bénéficie de lignes maritimes vers les Antilles et la côte Ouest de l'Afrique. En complément, plusieurs lignes *feeder* sont connectées aux principaux hubs du Nord et du Sud de l'Europe, reliant Nantes Saint-Nazaire aux cinq continents. Des services réguliers de trafics routiers sont assurés avec le Nord de l'Europe (Allemagne, Belgique), la péninsule ibérique (Espagne), la Méditerranée (Maroc, Tunisie, Italie) et les États-Unis (Alabama).

Pour les entreprises importatrices et exportatrices des régions du Grand Ouest, Nantes Saint-Nazaire Port met à disposition des services de proximité qui permettent l'optimisation des chaînes d'approvisionnement et de distribution. Pour tout type de trafic, il propose une offre de services logistiques à valeur ajoutée

(entreposage, ensachage, préparation de commandes...) et réglementaires (douanes, services vétérinaires, phytosanitaires...). Le port de Nantes Saint-Nazaire est référencé Poste d'Inspection Frontalier (PIF), Point d'Entrée Communautaire (PEC) et Point d'Entrée Désigné (PED), ce qui permet, entre autres, l'introduction sur le territoire européen de végétaux et d'aliments du bétail en provenance de pays tiers.

Les sites aménagés
représentent
une surface totale de
1545 ha



Le site portuaire de Cheviré aval.

DES ORGANES COMPLÉMENTAIRES DE GOUVERNANCE



La gouvernance de Nantes Saint-Nazaire Port s'articule autour d'organes consultatifs et décisionnels.

Le Conseil de Surveillance arrête les orientations stratégiques de Nantes Saint-Nazaire Port et exerce le contrôle permanent de sa gestion. Il peut s'appuyer sur les travaux du Conseil de Développement et du Conseil Scientifique de l'estuaire de la Loire. Présidé par Christelle Morançais, Présidente du Conseil Régional des Pays de la Loire, le Conseil de Surveillance est composé de 18 membres, dont des représentants de l'État, des collectivités locales, des salariés et des personnalités qualifiées. David Samzun, Président de Saint-Nazaire Agglomération et Maire de la Ville de Saint-Nazaire, en est le Vice-président. Le Conseil de Surveillance s'est réuni à quatre reprises en 2023. Il a débattu ou délibéré sur différents thèmes, dont la requalification urbaine de foncier portuaire, l'éolien offshore et les infrastructures portuaires.



Le Directoire assure la direction de Nantes Saint-Nazaire Port et est responsable de sa gestion. Présidée par Jean-Rémy Villageois, cette instance compte trois membres avec Julien Dujardin, Directeur Général Adjoint en charge des ressources techniques et Pascal Fréneau, Directeur Général Adjoint en charge des ressources fonctionnelles. Olivier Trétout a présidé le Directoire jusqu'à la fin du mois d'août 2023. La Direction Générale des Infrastructures de Transports et de la Mer lui a confié ensuite une mission dédiée à la coordination portuaire en faveur de l'éolien en mer. Michel Puyrazat a été nommé Président du Directoire par intérim de Nantes Saint-Nazaire Port à compter du 1^{er} septembre, conservant par ailleurs ses fonctions de Président du Directoire du Grand Port Maritime de La Rochelle. Nommé par décret du Président de la République en date du 19 avril 2024, Jean-Rémy Villageois a pris ses fonctions le 29 avril 2024.

Le Conseil de Développement est une instance représentative de la société civile, un lieu de débat et d'échanges. Il compte 32 membres répartis en 4 collèges : place portuaire, représentants de salariés de la place portuaire, collectivités territoriales et personnalités qualifiées. Présidé par Bruno Michel, Directeur du terminal méthanier Elengy de Montoir de Bretagne, le Conseil de

Développement a tenu quatre séances en 2023, au cours desquelles ont été abordés, notamment, les dimensions environnementales de l'estuaire de la Loire, la décarbonation des activités industrielles et portuaires et le projet Eole.

Placé sous l'autorité du Préfet de Région, le Conseil Scientifique de l'Estuaire de la Loire (CSEL) est composé de 16 personnalités qualifiées, désignées en raison de leurs compétences scientifiques. Mario Lepage, de l'Institut national de recherche en science et technologie pour l'environnement et l'agriculture, en assure la présidence. Le CSEL s'est réuni une fois en 2023 pour prononcer un avis sur le programme de rééquilibrage du lit de la Loire en amont de Nantes.





RAPPORT ANNUEL 2023

FAITS MARQUANTS

En janvier

À Saint-Nazaire, la société Géotec a démarré une campagne de reconnaissance des sols par sondages géotechniques, afin d'évaluer la faisabilité du projet Eole, une future base industrialoportuaire d'intégration dédiée à l'éolien en mer de grande puissance.

1^{er} janvier

L'entreprise Riva Acier, filiale du groupe Riva, le principal opérateur sidérurgique italien, a repris le site de recyclage et de broyage de produits métalliques implanté sur le site de Cheviré.

Réalisation d'études géotechniques pour le projet Eole.



18 janvier

Les représentants de six ports européens intervenant dans l'éolien - Port Oostende en Belgique, Groningen Seaports et Eemshaven aux Pays-Bas, Niedersachsen Port et Cuxhaven en Allemagne, ABP Humber au Royaume-Uni, Port Esbjerg au Danemark et Nantes Saint-Nazaire Port - ont signé une déclaration commune afin d'unir leurs forces pour atteindre les objectifs ambitieux de l'Europe en matière de déploiement de l'éolien en mer.

26 et 27 janvier

Nantes Saint-Nazaire Port était présent au congrès Paris Grain Day, un événement qui traite des principales évolutions des marchés internationaux des céréales et des oléagineux.

1^{er} et 2 février

Nantes Saint-Nazaire Port a participé à un salon européen dédié à l'hydrogène, Hyvolution Paris. Il est intervenu aux côtés de la Région des Pays de la Loire et de Lhyfe sur le thème de la décarbonation du premier port français de la façade atlantique.

21 février

La Direction Entreprises et Transitions Industrielles - Investissements d'Avenir de l'État a informé Nantes Saint-Nazaire Port que le Comité Interministériel de l'Appel à Manifestation d'Intérêt national pour la filière industrielle de l'éolien flottant a retenu le projet Eole, avec une contribution au financement des premières études à hauteur de 1,2 million d'euros (M€).



Lors des Shipping Days, à La Rochelle.

22 février

La barge-restaurant *Nantilus*, implantée dans le bras de la Madeleine, à Nantes, a été mise au sec en forme de radoub, à Saint-Nazaire, dans le cadre d'une opération de maintenance décennale.

En mars

Le marché de maîtrise d'œuvre urbaine du projet de valorisation de l'avant-port de Saint-Nazaire a été notifié par Nantes Saint-Nazaire Port à l'agence Devillers et Associés, chargée de définir les volumes et le contenu de 4 à 5 îlots susceptibles d'être bâtis sur le secteur.

23 et 24 mars

À l'occasion de la première édition des Shipping Days, à La Rochelle, la Compagnie Ligérienne de Transport, Somaloir, Sea Invest et Nantes Saint-Nazaire Port ont présenté leurs offres de services pour le transport conventionnel.

9 mars

Les membres du collectif portuaire Oportunity ont fait escale à Laval dans le cadre d'un roadshow régional visant à présenter l'offre de services logistiques et portuaires aux entreprises ligériennes.

28 au 30 mars

Le collectif portuaire du Grand Ouest a participé à la Semaine de l'Innovation, du Transport et de la Logistique, Porte de Versailles, à Paris.

Fin mars

Les travaux pour augmenter les capacités du poste à liquides de Montoir de Bretagne, réalisés par l'entreprise Vinci Construction Maritime et Fluvial, ont été réceptionnés.

Mi-avril

Le process de raffinage du site TotalEnergies de Donges a repris, à l'issue d'un arrêt technique débuté en mars.

En mai

L'armateur CMA-CGM a ouvert une nouvelle liaison conteneurs à Montoir de Bretagne, reliant le terminal à l'Irlande, à l'Angleterre, au Portugal et à Gibraltar.

10 au 12 mai

Le plus grand événement mondial dédié aux éoliennes offshore flottantes, "Floating Offshore Wind Turbines" (FOWT), s'est tenu à La Cité Internationale des Congrès de Nantes.



25 mai

Nantes Saint-Nazaire Port a accueilli l'assemblée générale de l'Observatoire Régional des Transports et des Mobilités des Pays de la Loire.

En juin

Nantes Saint-Nazaire Port a lancé un appel à manifestation d'intérêt sur une parcelle du terminal multivrac de Montoir de Bretagne pour l'implantation d'une unité de stockage et de transformation industrielle.

1^{er} et 2 juin

L'événement dédié au transport maritime à la voile, Wind For Goods, s'est tenu à Saint-Nazaire.

En juillet

L'exportation des nacelles assemblées à l'usine General Electric (GE) de Montoir de Bretagne vers la Grande Bretagne et les États-Unis a commencé. Trois escales mensuelles de navires de type "colis lourds" ont permis l'expédition de 15 à 18 nacelles chaque mois.



1^{er} juillet au 24 septembre

L'exposition "Saint-Nazaire : Transitions XXL", produite par la Ville de Saint-Nazaire, avec le soutien de nombreux partenaires, dont Nantes Saint-Nazaire Port, s'est tenue au Life, au cœur de la base sous-marine.

28 juillet

L'Ademe a officiellement désigné le territoire Loire Estuaire lauréat de l'appellation "Zone Industrielle Bas Carbone".

1^{er} septembre

Par arrêté ministériel, Michel Puyrazat a été nommé Président du Directoire par intérim de Nantes Saint-Nazaire Port à compter du 1^{er} septembre.



25 au 29 septembre

Le collectif Oportunity s'est mobilisé à l'occasion de la 6^e édition de l'événement International Week, organisée par le réseau des chambres de commerce et d'industrie des Pays de la Loire et leurs partenaires, dans les villes de Laval, d'Angers, de La Roche sur Yon, de Nantes et du Mans.



Au cours de la soirée de rentrée du collectif portuaire Oportunity.

9 octobre

La soirée de rentrée du collectif portuaire Oportunity a réuni 220 participants de la place portuaire, d'entreprises et institutions du territoire.

La société de projet du futur parc éolien en mer des Îles d'Yeu et de Noirmoutier (EMYN) et son fournisseur de turbines Siemens Gamesa Renewable (SGRE) ont annoncé officiellement avoir retenu le site de Saint-Nazaire comme port d'installation des éoliennes.

La ligne maritime entre Montoir de Bretagne et Vigo, en Espagne, créée pour accompagner le développement des flux de pièces détachées entre les usines Citroën de Rennes et de Vigo, a célébré son 50^e anniversaire.



Un nouveau système de guidage des navires, en forme Joubert.

10 octobre

La nouvelle ligne maritime de la compagnie Wec Lines, qui intègre depuis la mi-septembre Montoir de Bretagne dans son schéma logistique entre le Nord et le Sud de l'Europe, a officiellement été inaugurée.

17 octobre

Le marché pour la réalisation du génie civil d'un nouveau système de guidage pour le passage des plus gros navires et paquebots par la forme-écluse Joubert, à Saint-Nazaire, a été notifié.

18 au 19 octobre

Des représentants de l'équipe projet Eole ont participé à la conférence Greek Offshore Renewable Energy, organisée à Athènes, afin de présenter leur vision portuaire pour le développement de la filière de l'éolien flottant.

26 au 28 octobre

Nantes Saint-Nazaire Port a participé aux 8^e Journées Régionales de la Visite d'Entreprise en Pays de la Loire.



La visite commentée de la capitainerie de Chevigné.

En novembre

L'entreprise Lhyfe a été désignée lauréate de l'appel à manifestation d'intérêt pour la production et la distribution d'hydrogène renouvelable sur le domaine de Nantes Saint-Nazaire Port, au Nord du terminal multivrac de Montoir de Bretagne.

Développée avec la société Popside, la vitrine commerciale foncière, premier aboutissement des projets nés lors de la saison 2 de l'hackathon Smart Port organisé par Nantes Saint-Nazaire Port fin 2022, a été mise en ligne.

28 et 29 novembre

La 18^e édition des Assises de l'Economie de la Mer, dédiée à la souveraineté nationale, s'est tenue à la Cité Internationale des Congrès de Nantes.

PRINCIPAUX ENJEUX



Nantes Saint-Nazaire Port est engagé dans la transition énergétique et écologique. Il a adopté, le 3 décembre 2021, un projet stratégique pour la période 2021-2026, qui s'articule autour de trois objectifs majeurs :

- Réussir la transition énergétique et écologique.
- Conforter le rôle de porte maritime du Grand Ouest.
- Servir le développement économique et social de l'estuaire de la Loire.

Le projet stratégique 2021-2026 est une étape importante de la construction du nouveau modèle économique de Nantes Saint-Nazaire Port. Pour pallier la baisse des énergies fossiles, des relais de croissance ont été activés, dont la conduite de projets immobiliers logistiques et tertiaires ainsi que la réalisation d'études sur la filière émergente de l'éolien offshore flottant. Des actions sont également conduites pour favoriser la croissance des trafics de vracs et de marchandises diverses, dont les conteneurs et le roulier, au bénéfice des entreprises du Grand Ouest.

À mi-parcours de sa mise en œuvre, les trois quarts du programme d'actions ont été engagés. Les premiers résultats confirment la pertinence de la stratégie adoptée, appuyée par un haut niveau d'investissement inscrit dans une politique pluriannuelle 2021-2030, dont le montant s'élève à 530 millions d'euros (M€).

530 M€
d'investissements inscrits
dans la politique
pluriannuelle 2021-2030.

1 - Agir en faveur de la transformation énergétique

Nantes Saint-Nazaire Port mise sur le développement de la filière des Énergies Marines Renouvelables (EMR) et prépare les étapes à venir pour accueillir les futures générations de parcs éoliens en mer. Il participe également à des projets collectifs ambitieux pour atteindre la neutralité carbone à l'horizon 2050.

Avec l'expérience réussie du déploiement du premier parc éolien en mer français, Nantes Saint-Nazaire Port et l'ensemble de la place portuaire font aujourd'hui figure de référence dans la logistique de la filière EMR. Signe de cette reconnaissance, Nantes Saint-Nazaire Port a été choisi pour être le port d'installation du futur parc éolien en mer à proximité des îles d'Yeu et de Noirmoutier. Un protocole de réservation d'espaces fonciers portuaires a été signé entre Siemens Gamesa Renewable Energy (SGRE), Nantes Saint-Nazaire Port et la société Eoliennes en Mer des îles d'Yeu et de Noirmoutier (EMYN) pour une durée d'utilisation de 21 mois. 62 éoliennes, d'une puissance de 8 MW, transiteront par le site de Saint-Nazaire entre l'été 2024 et l'automne 2025. La puissance totale du parc s'élève à près de 500 MW. Il est susceptible de couvrir les besoins annuels en électricité de 800 000 personnes, soit l'équivalent de la population de la Vendée.



Image de synthèse du projet Eole sur le port de Saint-Nazaire.

Les futures générations de parcs éoliens en mer, qui comprendront des éoliennes de 20 à 25 MW, nécessitent des infrastructures portuaires adaptées. Nantes Saint-Nazaire Port a souhaité anticiper le développement massif de l'éolien en mer de grande dimension, en mettant à disposition de la filière offshore une base industrialoportuaire d'intégration dédiée à l'éolien posé et flottant. Le projet Eole consiste à redimensionner l'infrastructure existante, le site de pré assemblage de Saint-Nazaire, afin de satisfaire aux nouvelles exigences industrielles de la filière. À ce stade des études, la base d'intégration serait caractérisée par plus de 700 m de quai d'une capacité de 15 à 30 tonnes par m², 12 à 14 m de tirant d'eau. Elle serait susceptible d'accueillir des objets de plus de 300 m de haut et disposerait d'un outillage permettant de manutentionner des objets industriels de plusieurs milliers de tonnes.

Les études géotechniques ont débuté en 2023. Parallèlement, les études de courantologie, d'agitation et hydrosédimentaires, le dimensionnement du projet ainsi que les inventaires faune, flore, habitats ont été lancés. À la suite de la saisine de la Commission Nationale du Débat Public (CNDP), le projet sera soumis à concertation à l'automne 2024. Celle-ci sera lancée dans la continuité du débat public sur les nouveaux documents stratégiques de façades, qui a débuté fin novembre 2023 et qui définit notamment les potentielles zones de champs éoliens en mer à horizons 2035 et 2050. Représentant un enjeu majeur pour l'avenir du territoire, soutenu au niveau local, national et européen, le projet Eole dispose d'un comité de pilotage, coprésidé par la Présidente et le Préfet de Région des Pays de la Loire.

Au même titre que la filière éolienne en mer, celle de l'hydrogène bénéficie d'une forte dynamique. Elle est soutenue par la stratégie nationale pour le développement de l'hydrogène décarboné en France, qui devrait être amené à prendre une place de plus en plus importante dans le mix énergétique. Conscient du potentiel de cette nouvelle énergie, Nantes Saint-Nazaire Port a étudié les scénarios de déploiement de la filière hydrogène dans son écosystème, avec l'ambition de devenir le premier grand port hydrogène de l'Atlantique. Au Nord du terminal multivrac, une unité de production et de distribution d'hydrogène renouvelable devrait voir le jour à horizon 2028. L'entreprise nantaise Lhyfe, l'une des pionnières mondiales de la production d'hydrogène vert et renouvelable, a été désignée lauréate de l'appel à manifestation d'intérêt lancé en novembre 2022. Ce dernier portait sur la mise à disposition d'un foncier localisé à Montoir de Bretagne pour accueillir un projet d'implantation d'une activité de production industrielle et de distribution d'hydrogène renouvelable ou bas carbone et d'e-carburants dérivés. La future unité industrielle de 250 MW (soit une production annuelle de 30 000 tonnes par an d'hydrogène renouvelable) contribuera à la décarbonation du complexe industrialoportuaire et, plus largement, du transport maritime.



Le site portuaire de Montoir de Bretagne, identifié pour accueillir une unité de production et de distribution d'hydrogène renouvelable.

Nantes Saint-Nazaire Port poursuit par ailleurs sa coopération avec EDF pour le développement, sur l'estuaire de la Loire, d'une filière de production d'e-carburants à destination du transport aérien. Ce projet industriel, appelé Take Kair, est porté par l'énergéticien français et ses partenaires.

Ces projets s'inscrivent en cohérence avec le programme "Zone Industrielle Bas Carbone" (ZIBaC), portée par l'Association des Industriels Loire Estuaire (AILE - Arcelormittal, Cargill, EDF, Elengy, Engie, Egiom, TotalEnergies et Yara), Saint-Nazaire Agglomération, la Communauté de Communes Estuaire et Sillon, la Région des Pays de la Loire et Nantes Saint-Nazaire Port. En juillet 2023, le territoire "Loire Estuaire" a été désigné lauréat de l'appel à projet ZIBaC lancé par l'Ademe dans le cadre du programme "France 2030". Les partenaires ligériens proposent une trentaine d'actions concrètes pour accélérer la décarbonation et la transition énergétique du territoire industriel. La labellisation ZIBaC permet d'obtenir des financements pour étudier et accélérer leur déploiement. La démarche collective Loire Estuaire Décarbonation a été officiellement lancée le 19 février 2024 devant 200 représentants d'entreprises et d'institutions du territoire.

En adéquation avec ce programme, un projet de captage, de transport et de séquestration de CO₂ est mené par Elengy, en partenariat avec GRTgaz, Heidelberg Materials, Lafarge, Lhoist et TotalEnergies. Ce projet, dénommé GoCO₂, est soutenu par la Région des Pays de la Loire et par Nantes Saint-Nazaire Port. Des études sont en cours afin de définir les conditions d'implantation d'un terminal de chargement de CO₂ liquéfié à Montoir de Bretagne.

Une future unité industrielle produira **30 000 tonnes d'hydrogène renouvelable** par an.

2 - Valoriser le domaine portuaire

La valorisation du domaine foncier et la conduite de projets immobiliers logistiques et tertiaires font partie des relais de croissance identifiés et inscrits au projet stratégique 2021-2026. Cette source de revenus doit contribuer à la construction d'un nouveau modèle économique pour Nantes Saint-Nazaire Port, moins dépendant des trafics et recettes liés aux énergies fossiles.

Le programme de développement d'une offre immobilière logistique prête à l'emploi sur le pôle industriel de Montoir de Bretagne s'est poursuivi en 2023. L'offre de solutions de stockage est devenue un enjeu économique majeur, en réponse à un marché de l'immobilier logistique sous tension sur le territoire et aux besoins de secteurs d'activités diversifiés (aéronautique, agroalimentaire, énergies marines renouvelables, construction navale, grande distribution...), qui génèrent de multiples chaînes logistiques nécessitant des capacités de stockage dans des zones stratégiques.

Au pied du pont de Saint-Nazaire, trois bâtiments métallo-textiles d'une surface totale de 17 000 m² ont été livrés au printemps 2023, pour accompagner les besoins logistiques de la filière des énergies marines renouvelables, notamment de l'entreprise General Electric, implantée à l'arrière du terminal roulier de Montoir de Bretagne. Ils viennent compléter deux premiers bâtiments métallo-textiles installés sur ce secteur en fin d'année 2021 et en début d'année 2022. Au Nord du terminal à conteneurs, un bâtiment semblable d'une surface de 3 000 m² a été réceptionné en juin et livré à l'opérateur du terminal à marchandises diverses et conteneurs, TGO, pour ses besoins logistiques.

À proximité, Nantes Saint-Nazaire Port poursuit l'aménagement de plateformes logistiques *plug & play* (prête à l'emploi) pour accueillir des entrepôts logistiques. Une parcelle de 9 ha sur la partie Ouest du pôle industriel de Montoir de Bretagne est en cours de préchargement. Les aménagements de terre-pleins et de structures se dérouleront ensuite en deux temps, début 2025 pour la première phase, mi-2026 pour la seconde. Sur la zone Est, un aménagement similaire est à l'étude sur une parcelle de 6 ha, l'objectif étant de capter les flux logistiques locaux et de les traiter au plus près des lignes maritimes

Nantes Saint-Nazaire Port souhaite insuffler une nouvelle vie à d'anciens sites portuaires, situés en cœur de ville. Le site du hangar 12, implanté quai marquis d'Aiguillon, à Nantes, est situé à mi-chemin entre le quartier en pleine évolution du Bas-Chantenay et le cœur de ville. Il a fait l'objet d'un appel à manifestation d'intérêt. Le projet immobilier lauréat sera désigné dans le courant de l'année 2024. D'autres projets de valorisation immobilière sont par ailleurs à l'étude sur le secteur de l'île de Nantes.

À Saint-Nazaire, Nantes Saint-Nazaire Port a engagé un projet de réaménagement de l'avant-port et du quartier du Petit-Maroc, avec notamment la création d'îlots tertiaires. L'objectif est de valoriser le patrimoine bâti et paysager de ce site au potentiel exceptionnel, de le rendre plus attractif et d'ouvrir de nouvelles perspectives vers la Loire, dans le prolongement du front de mer. Les principales orientations urbaines ont été présentées aux habitants, à travers une réunion publique d'information, organisée le 22 novembre, qui a réuni 90 personnes. Le processus de concertation s'est poursuivi le 14 décembre, puis le 16 janvier 2024, avec des ateliers de travail collaboratifs auxquels une trentaine d'habitants a participé.

Jusqu'alors inoccupés, 22 ha de foncier contraints par le plan de prévention des risques technologiques (PPRT) de Montoir de Bretagne ont désormais vocation à accueillir deux centrales photovoltaïques. À l'Est et au Nord du terminal méthanier de Montoir de Bretagne, une première centrale solaire au sol a été mise en service en janvier 2023. Avec 14 000 panneaux solaires disposés au sol sur une surface de 9 ha, cette centrale, exploitée par ENGIE Green, peut produire jusqu'à 7,6 MW d'électricité. Un second projet, porté par l'énergéticien Amarengo, sur une surface de 13,9 ha, à l'Ouest du terminal méthanier, est en cours d'instruction administrative.

Le premier prototype de centre de données flottant, conçu par l'entreprise DENV-R entrera en service à l'été 2024 sur le domaine maritime portuaire, quai Wilson, à Nantes. Les aménagements préparatoires ont été réalisés en fin d'année 2023. L'installation des flotteurs, qui disposent d'un système de refroidissement naturel en boucle fermée, a été réalisée en janvier 2024. Ce data center, à faible empreinte carbone, sera alimenté en partie par des énergies renouvelables via des dispositifs de production d'énergie in situ. Un plan d'eau de 120 m² et une parcelle de terrain de 28 m² ont été mis à disposition de DENV-R pour l'installation de ce premier prototype. L'entreprise a collaboré avec Geps-Techno pour concevoir le flotteur, dont la plateforme accueillera des conteneurs intégrant les serveurs.

Un projet innovant a été installé en décembre sur le site portuaire de Cheviré. Nantes Saint-Nazaire Port a mis à disposition de la société nantaise Enerdigit, une surface de 390 m² pour déployer un projet de stockage et de redistribution d'électricité, équipé de 8 racks de batteries d'une capacité unitaire de 372,7 kWh, d'une baie informatique permettant de superviser le système, d'un convertisseur, d'un transformateur et d'un poste de livraison connectés au réseau Enedis Haute Tension via un poste source situé à proximité. Ce projet s'inscrit dans les

"smart grids" (gestion et pilotage intelligent des réseaux et des flux d'énergie électrique), qui permettent d'optimiser en temps réel la distribution et la consommation. Cette solution de flexibilité innovante pour le réseau électrique national contribuera à assurer l'équilibre entre la production et la consommation d'électricité, notamment lors de pics de consommation en période hivernale.

La filiale française de la société britannique Harmony Energy a également choisi la zone portuaire de Cheviré pour implanter son entreprise de stockage d'électricité. Un contrat a été signé avec RTE et une demande de permis de construire obtenue en octobre 2023 pour l'aménagement d'une surface de 12 000 m² à proximité du poste de transformation. Ce projet aura une capacité de 200 MWh. La mise en service devrait intervenir courant 2026.

Nantes Saint-Nazaire Port soutient le développement de filières émergentes, notamment la filière vélique et les nombreux projets visant à décarboner le transport maritime. Il accueillera sur le domaine portuaire aval l'entreprise CWS, qui s'est spécialisée dans la fabrication d'ailes rigides. L'annonce a été rendue officielle le 1^{er} juin, à l'occasion du salon dédié à la propulsion vélique, Wind for Goods, à Saint-Nazaire, dont Nantes Saint-Nazaire Port est partenaire. Des contacts sont également avancés avec d'autres entreprises comme Wisamo, la start-up du Groupe Michelin (aile gonflable rétractable) et Farwind Energy, branche de l'école Centrale (concept de navire qui produit de l'énergie, en étant propulsé par le vent), pour l'implantation de prototypes.

22 ha de foncier destinés à accueillir **deux centrales photovoltaïques.**



Mise en place de nouvelles défenses sur le poste roulier de Cheviré.

3 – Renforcer l’offre et la performance au service des entreprises du territoire

En 2023, Nantes Saint-Nazaire Port a contribué au développement de nouveaux services maritimes. Il a également engagé de nombreux investissements pour maintenir et développer la performance de son outil industriel, au service des entreprises du territoire.

L’offre de services maritimes s’est étoffée en 2023. Depuis février, un navire “Con-ro” (conteneurs et roulier) fait escale une fois par mois au terminal à marchandises diverses et conteneurs de Montoir de Bretagne, en provenance de Shanghai (Chine), via Chennai (Inde) et Djeddah (Arabie Saoudite). Ce service, opéré par Bahri Lines, est utilisé pour l’approvisionnement en composants de l’usine General Electric de Montoir. Ouverte aux trafics tiers et adaptée aux colis XXL, elle offre une connexion vers les hubs de Bremerhaven (Allemagne) et d’Anvers (Belgique).

En septembre, l’armateur WEC Lines a intégré Montoir de Bretagne dans son schéma logistique maritime entre le Nord et le Sud de l’Europe. Plusieurs entreprises du Grand Ouest issues des filières agroalimentaires, industrielles, du BTP ou encore du secteur de l’habillement, bénéficient ainsi d’un nouveau service maritime courte distance pour l’import ou l’export de leurs marchandises. Deux navires d’une capacité de 800 EVP touchent, chaque semaine, le port de Nantes Saint-Nazaire. Le premier est en provenance du Maroc, du Portugal et de l’Espagne, le second vient du Royaume-Uni, des Pays-Bas et de la Belgique. De mai à novembre, l’armateur CMA CGM a ouvert un service *feeder* connectant Montoir de Bretagne au hub d’Algésiras.

L’activité roulière a retrouvé une bonne dynamique après les années Covid, renforçant ainsi la position de Montoir de Bretagne comme point d’entrée privilégié pour les flux automobiles en provenance du Maroc et de l’Espagne. Par ailleurs, depuis juin 2023, le terminal est mis à contribution pour l’export des nacelles d’éoliennes en mer Haliade X de 13 MW assemblées dans l’usine General Electric, installée à proximité du poste à quai où sont effectuées ces manutentions. 35 génératrices ont été acheminées vers des champs éolien en mer du Royaume-Uni et 21 vers les États-Unis. Après les bornes de recharge de véhicules électriques, le terminal roulier s’est équipé d’une rampe ferroviaire en perspectives de futurs projets multimodaux, permettant de décarboner la chaîne logistique des constructeurs automobiles. Cet investissement vient compléter l’offre ferroviaire de Nantes Saint-Nazaire Port à la suite des importants travaux de régénération du réseau ferré portuaire réalisés en 2022.



L’escale d’un porte-conteneurs de la ligne opérée par Wec Lines, à Montoir de Bretagne.

À Saint-Nazaire, les ouvrages mobiles qui permettent les accès au bassin bénéficient d’un programme pluriannuel de modernisation. Ils font l’objet d’une attention constante pour être au rendez-vous de grandes échéances, l’activité industrielle navale dense étant concomitante au déploiement des champs éoliens en mer. Des travaux de rénovation ont été menés au niveau de l’écluse Sud, notamment sur la partie aval de l’ouvrage et sur le pont tournant, y inclus les mécanismes hydrauliques et électriques. Un soin particulier est également apporté aux formes de radoub du bassin de Penhoët, qui ont connu une activité dense en 2023. Elles ont été mises à contribution, notamment, pour le remplacement d’une partie de la coque du *Belem* au printemps et pour l’arrêt technique annuel de la drague *Samuel de Champlain*, de novembre à janvier.

Des travaux ont été menés quai de Penhoët pour augmenter la capacité d’amarrage de cette infrastructure, utilisée par les Chantiers de l’Atlantique pour armer des paquebots. Les travaux conduisant au remplacement de plusieurs bollards ont été programmés en deux phases, de juillet à août 2023, puis de novembre à mars 2024.

Les équipes techniques de Nantes Saint-Nazaire Port ont procédé à la rénovation des défenses des sept ducs d’Albe du ponton roulier de Cheviré. Des travaux conséquents ont été réalisés sur le ponton-grue Aloès ainsi que sur le dock flottant des Coteaux, au Pellerin, qui est notamment utilisé pour la maintenance des bacs de Loire.



L’arrêt technique de la drague *Samuel de Champlain* en forme de radoub n°1, à Saint-Nazaire.

DES ÉVOLUTIONS CONTRASTÉES

DES TRAFICS PORTUAIRES LIGÉRIENS



En 2023, le trafic total du port de Nantes Saint-Nazaire s'est élevé à 28,5 millions de tonnes (Mt) dont 21,1 Mt à l'import et 7,4 Mt à l'export. Après un début d'année impacté par les mouvements sociaux liés à la réforme des retraites, le trafic ligérien a retrouvé une belle dynamique, comme en témoignent la croissance du roulier, des produits dédiés à l'alimentation animale et les importations de gaz naturel liquéfié.

La situation géopolitique a des conséquences directes sur l'économie internationale, notamment sur le coût de l'énergie, des matières premières et des transports. Au cœur des échanges mondiaux, l'activité maritime et portuaire subit ces évolutions, qui ont des conséquences sur les flux et volumes de marchandises. Au cours de l'année 2023, une baisse d'activité a ainsi caractérisé de nombreux ports européens.

En 2023, les importations ligériennes de pétrole brut ont progressé de 35,2 % par rapport à 2022, une année caractérisée par la reprise du raffinage durant l'été après un arrêt d'exploitation de 18 mois. L'activité de la raffinerie TotalEnergies de Donges a retrouvé un rythme de production standard, à l'exception de plusieurs semaines d'arrêt technique au printemps. Le trafic de produits raffinés a poursuivi sa progression (+5,4 %) avec un rééquilibrage des importations (1,2 Mt) et des exportations (3,3 Mt).

Le trafic de Gaz Naturel Liquéfié (GNL) reste à un niveau élevé, avec 8,1 Mt. 114 navires ont fait escale au terminal méthanier Elengy de Montoir de Bretagne contre 139 en 2022, année exceptionnelle durant laquelle, comme de nombreux pays européens, la France a renforcé la sécurisation de son approvisionnement et de ses stocks énergétiques.

La centrale électrique EDF de Cordemais a été peu mise à contribution en 2023. Le trafic de charbon s'est limité à 0,4 Mt, d'importants stocks ayant été réalisés en 2022.

Les importations de produits destinés à l'alimentation animale ont conservé une bonne dynamique (+4,7 %) par rapport à 2022. Les exports de céréales ont enregistré une baisse de près de moitié, comme la plupart des ports français, et ce malgré une récolte 2023 de bon niveau. Les céréales d'origine française ont continué à subir la forte concurrence des pays bordant la Mer Noire, et les destinations historiques, en particulier vers l'Afrique et le Moyen Orient, se sont désormais ouvertes à d'autres origines. Les vracs liquides alimentaires ont affiché un niveau comparable à 2022, la demande soutenue en huiles permettant le maintien d'un bon niveau de production des usines de trituration Cargill de Saint-Nazaire et de Montoir de Bretagne.

Bien que le marché soit sous tension, les vracs liés au secteur du bâtiment et de la construction se sont globalement maintenus, portés par le dynamisme et l'attractivité du territoire ligérien. Le trafic de sable de mer est de 1,3 Mt et celui du ciment et du clinker, de même niveau que l'an passé, s'élève à 0,4 Mt. En dépit d'un premier trimestre marqué par l'arrêt des exportations à partir du site nantais de Cheviré, le trafic de ferraille de recyclage reste soutenu. Les exportations à destination, principalement, des aciéries d'Espagne et de Turquie augmentent de 11,7 %.

Un trafic portuaire de
21,1 Mt à l'import
et **7,4 Mt à l'export.**



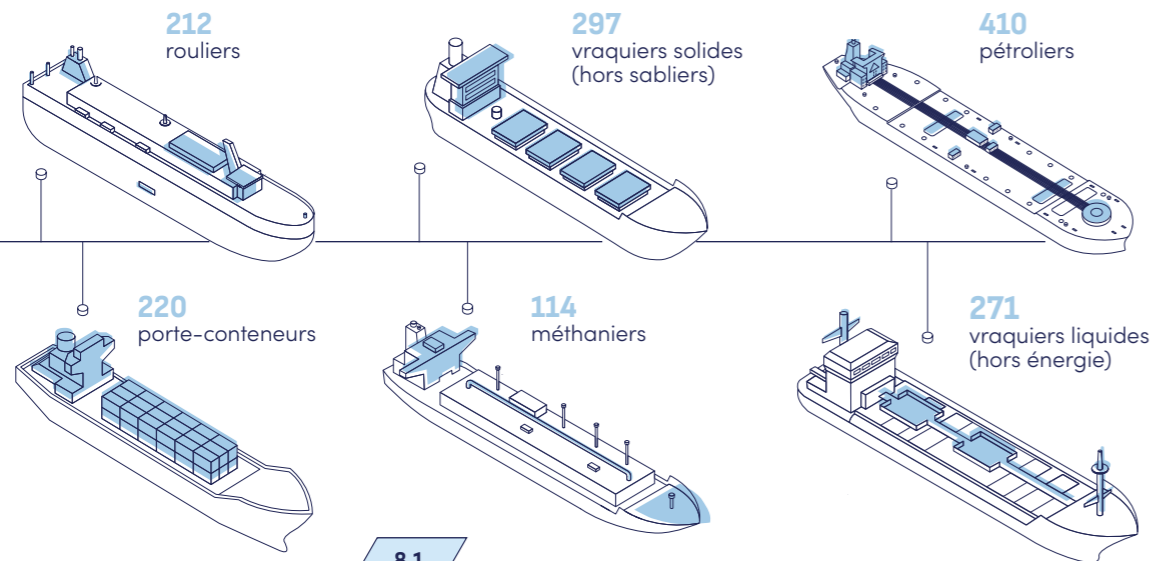
Les activités du terminal roulier ont progressé de 13,5 %, conséquence d'une forte reprise de l'activité du secteur automobile après les années difficiles qui ont suivi la pandémie de Covid-19. En 2023, plus de 118 000 véhicules ont transité par le terminal, qui est devenu un point d'entrée privilégié pour les flux automobiles en provenance du Maroc et d'Espagne. En plus des compagnies historiques LD Seaplane et Suardiaz, de nouveaux armateurs comme Grimaldi, Neptunes Lines, Transfennica, Erkport et Polaris ont fait escale à Montoir de Bretagne. Par ailleurs, l'usine Stellantis de Rennes a choisi les installations ligériennes pour expédier ses véhicules vers la Turquie et le constructeur Volkswagen les a utilisées à plusieurs reprises afin d'alimenter son réseau interrégional de concessionnaires.

L'année 2023 est marquée par un ralentissement des échanges mondiaux conteneurisés, conséquence de la baisse de la consommation des ménages, entraînant notamment la contraction des volumes entre l'Asie et l'Europe. Dans ce contexte, les activités du terminal à conteneurs de Montoir de Bretagne se sont globalement maintenues.

Repères de PERFORMANCE 2023

ACCUEIL DES NAVIRES

2 360 escales de navires,
dont :

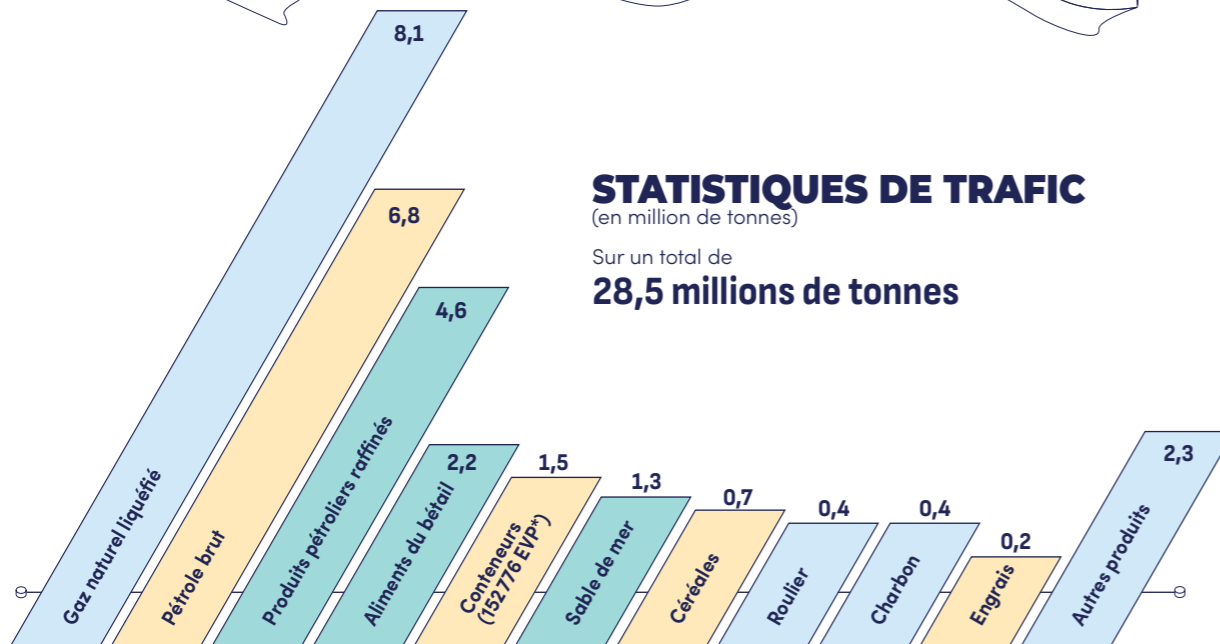


STATISTIQUES DE TRAFIC

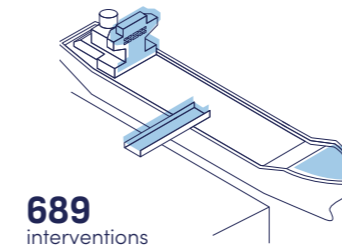
(en million de tonnes)

Sur un total de

28,5 millions de tonnes



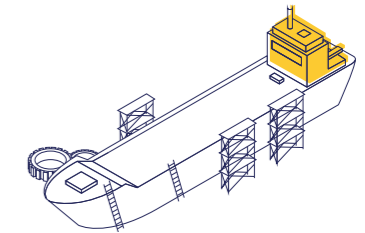
PRESTATIONS DE SERVICES AUX NAVIRES



RÉPARATION NAVALE

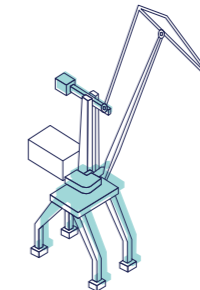
28 navires accueillis

816 jours d'occupation des formes de radoub et de la forme Joubert



EXPLOITATION EN REGIE DE L'OUTILLAGE

À Saint-Nazaire
79 693 tonnes de marchandises traitées
53 escales de navires



Sur les sites nantais (hors terminal céréalier de Roche-Maurice)
252 278 tonnes de marchandises traitées
65 escales de navires

DOMAINE

511 clients
870 contrats



MAINTENANCE

(en heures réalisées selon la typologie des clients)

112 013 heures pour Nantes Saint-Nazaire Port

24 991 heures pour des clients externes (dont les opérateurs de terminaux)



REPÈRES ÉCONOMIQUES ET FINANCIERS



Le chargement d'une sous-station électrique construite par les Chantiers de l'Atlantique, quai de la Prise d'eau, à Saint-Nazaire.

Face aux enjeux climatiques majeurs, Nantes Saint-Nazaire Port agit pour accélérer les nécessaires transitions écologiques et énergétiques. Il s'est donné dix ans pour faire évoluer son modèle économique, en grande partie basé sur les trafics maritimes issus des énergies fossiles. L'année 2023 reflète à nouveau cette ambition.

À mi-parcours du projet stratégique 2021-2026, trois quarts des actions identifiées pour atteindre trois objectifs majeurs, "réussir la transition énergétique et écologique", "conforter le rôle de porte maritime du Grand Ouest" et "servir le développement économique et social de l'estuaire de la Loire", ont été engagées. Les leviers de croissance définis pour pallier la baisse des énergies fossiles et participer à la construction d'un nouveau modèle économique ont été activés, dont la conduite de projets immobiliers logistiques et tertiaires et la création de services permettant le développement de la filière émergente de l'éolien offshore flottant. Des actions sont également conduites pour

favoriser la croissance des trafics vrac et marchandises diverses, dont les conteneurs et le roulier, au bénéfice des entreprises du Grand Ouest. Les premiers résultats confirment la pertinence de la stratégie adoptée, appuyée par un haut niveau d'investissement.

Après une année 2021 affectée par l'arrêt momentané de la raffinerie TotalEnergies de Donges et une année 2022 marquée par une évolution du contexte géopolitique et économique lié à la guerre en Ukraine, l'année 2023 se présentait comme une année de reprise. Un premier semestre impacté par les mouvements sociaux liés à la réforme des retraites et la prolongation de l'immobilisation de la drague *Samuel de Champlain* jusqu'en avril ont nécessité l'agilité de Nantes Saint-Nazaire Port et de la place portuaire pour mener des actions visant à en réduire les impacts. En raison, notamment, d'actions commerciales volontaristes et d'une maîtrise des achats et services extérieurs, le résultat 2023 est à l'équilibre.

Nantes Saint-Nazaire Port a généré en 2023 des revenus de 119,3 M€, un excédent brut d'exploitation de 24,9 M€ et une capacité d'autofinancement de 22,2 M€. L'année 2023 s'est soldée par un résultat net de 0,8 M€.

Nantes Saint-Nazaire Port a réalisé 31,9 M€ d'investissements en 2023, troisième année de mise en œuvre de la programmation pluriannuelle des investissements 2021-2030. Plusieurs opérations s'inscrivent dans la poursuite du développement de la filière des EMR, dont les études relatives au projet Eole, les travaux préparatoires à l'accueil du projet éolien en mer Yeu-Noirmoutier et l'achat de pontons pour l'entrée Est du bassin de Saint-Nazaire. Le programme d'investissements comprend par ailleurs des opérations contribuant à la valorisation du domaine, dont le préchargement de parcelles sur le pôle industriel de Montoir de Bretagne, la livraison de bâtiments métallotextiles ou la poursuite des études et procédures sur les opérations immobilières tertiaires.

Revenus

En millions d'euros	2023	2022
Droits de port	40,1	39,5
Produits domaniaux	33,5	29,7
Autres sources de chiffre d'affaires	19,2	24,7
Participation de l'Etat	17,4	17,4
Autres sources de revenus	9,1	7,2
Revenus	119,3	118,5

Compte de résultat

En millions d'euros	2023	2022
Excédent Brut d'Exploitation	24,9	25,6
Résultat d'exploitation	3,1	2,4
Résultat financier	-2,3	-0,3
Résultat net	0,8	2,1

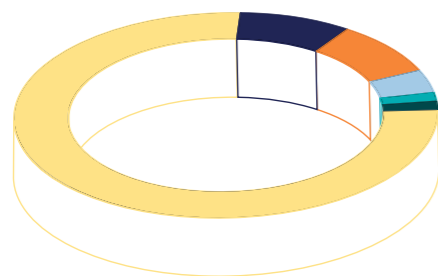
Des opérations d'entretien et de modernisation du patrimoine ont été réalisées, dont des travaux sur les infrastructures de Saint-Nazaire au bénéfice des filières de la construction navale, comme l'augmentation des capacités d'accueil du quai de Penhoët ou la mise en place d'un système de guidage pour les grands navires empruntant la forme-écluse Joubert. Ce volet intègre également la construction d'une base de services aux navires à Montoir de Bretagne et l'engagement du remplacement de la grue des formes de radoub de Saint-Nazaire.

Le programme d'investissements a été cofinancé à hauteur de 24 % par l'État et les collectivités locales.



Présence du collectif portuaire Oportunity au salon Breakbulk, à Anvers.

Financement du programme d'investissements 2023



État : **2,8 M€**
Région des Pays de la Loire : **2,7 M€**
Département de Loire-Atlantique : **1,2 M€**
Nantes Métropole : **0,5 M€**
Saint-Nazaire Agglomération : **0,4 M€**
Nantes Saint-Nazaire Port : **24,3 M€**

Principaux risques identifiés

Le dispositif de gestion des risques s'inscrit dans une démarche globale, au service de la maîtrise des missions et activités de Nantes Saint-Nazaire Port et de son ambition stratégique. Il joue un rôle croissant dans leur conduite et leur pilotage.

Le dispositif vise à identifier, évaluer, en fonction de leur vraisemblance et de leur gravité, et prioriser les principaux risques auxquels Nantes Saint-Nazaire Port est exposé, à les traiter et à assurer le suivi des actions identifiées. Ces éléments sont rapportés chaque année au Comité d'Audit du Conseil de Surveillance, qui a exprimé, en 2023, le souhait

de disposer d'informations détaillées sur les 10 principaux risques auquel Nantes Saint-Nazaire Port est exposé : la perte de trafics, l'absence d'évolution du modèle économique, le non-aboutissement des grands projets, l'inadaptation du dispositif de dragages, la mise hors service d'un élément du patrimoine, la prise en compte insuffisante des impacts du changement climatique, l'impact des évolutions légales et réglementaires, l'atteinte à la sûreté et à la sécurité des navires et des installations portuaires, les cyberattaques et la veille défailante sur les risques émergents. Ces risques ont été exposés au Comité d'Audit en 2024, ainsi que le plan détaillé pour les prévenir ou les minorer.



Les entrepôts métallo-textiles de la plateforme industrielle de Montoir de Bretagne.



RAPPORT *RSE 2023*

DIALOGUER AVEC LES PARTIES INTÉRESSÉES

Nantes Saint-Nazaire Port évolue dans un écosystème complexe.

Au-delà des instances de gouvernance qui intègrent une large représentation des parties intéressées, il maintient et nourrit un important dialogue avec les acteurs industriels, logistiques et portuaires, la société civile, les partenaires sociaux ou institutionnels.



1 - Le dialogue social

Nantes Saint-Nazaire Port accorde une place importante au dialogue social pour relever les défis liés aux évolutions économiques, environnementales ou sociétales, tout en préservant les grands équilibres.

Les représentants du personnel sont informés, au travers des instances mises en place, des enjeux, des projets et des évolutions de Nantes Saint-Nazaire Port. Ces instances ont été renouvelées à la suite d'élections organisées en fin d'année 2023.

Des réunions sont organisées régulièrement avec le Comité Social et Économique (CSE), les deux Commissions Santé Sécurité et Conditions de Travail (CSSCT), l'une pour le personnel terrestre et la seconde pour les marins, et les représentants de proximité. Les projets économiques, l'organisation du travail, les effectifs, le plan de développement des compétences, les investissements sont notamment discutés au sein de ces instances.

Les évolutions économiques et sociales nourrissent également la négociation avec les représentants syndicaux de l'entreprise. De nombreux thèmes font l'objet d'échanges et d'accords collectifs.

Le personnel est également représenté au Conseil de Surveillance, au sein duquel siège trois représentants élus par les salariés de Nantes Saint-Nazaire Port.

La Direction de Nantes Saint-Nazaire Port et les instances représentatives du personnel, attentives à la préservation de la santé et de la sécurité au travail des personnels, ont poursuivi en 2023 les actions engagées à ce titre. Le service qualité sécurité et la mission santé au travail accompagnent les salariés dans la prévention des risques liés à leurs

activités. Les actions engagées depuis plusieurs années, en termes de formation du personnel, de sensibilisation aux risques, de sélection d'équipements de protection individuelle, de présence de préventeurs sécurité lors des chantiers, ont permis progressivement d'instaurer une culture sécurité partagée. L'enjeu est majeur compte tenu du risque élevé d'accidents intrinsèques aux activités et à l'environnement de travail des personnels (travail en extérieur, sur les quais ou à bord des navires, arrêts techniques...). 24 accidents du travail avec arrêt ont été constatés en 2023, contre 25 en 2022 et 14 en 2021. Un programme opérationnel, associant les membres des instances représentatives du personnel et les salariés, vise à réduire cette accidentologie.

Depuis plus de trois ans, à la suite d'une expertise conduite par le cabinet Secafi en 2020 et 2022, les risques psychosociaux font l'objet d'un plan d'actions spécifique, déployé au sein des directions et services, en lien avec la médecine du travail et l'infirmière de l'établissement. Sa mise en œuvre est suivie en CSSCT et au sein d'un comité dédié. Fin 2023, le cabinet Stimulus a été mandaté pour mener un nouvel audit visant à construire une démarche d'amélioration de la qualité de vie au travail, qui est en cours de préparation.

La culture sécurité,
un enjeu majeur compte tenu des risques liés aux activités et à l'environnement de travail.

2 - Les acteurs économiques et institutionnels

En tant qu'outil industriel de développement économique et aménageur, Nantes Saint-Nazaire Port entretient des relations étroites avec les acteurs du territoire. Des actions partenariales, associant les collectivités territoriales, les services de l'État, les entreprises et industries, les chambres consulaires, sont régulièrement menées en faveur des filières économiques du Grand Ouest.

Relancée en 2022 pour aller capter de nouveaux marchés, la dynamique du collectif portuaire s'est illustrée à de multiples reprises en 2023. Sous la bannière Oportunity, le collectif, composé de l'Union Maritime Nantes Ports (UMNP), de la Chambre de Commerce et d'Industrie de Nantes Saint-Nazaire, de la Région des Pays de la Loire, de Saint-Nazaire Agglomération, de Nantes Métropole, du Département de Loire-Atlantique et de Nantes Saint-Nazaire Port, s'est mobilisé, tant sur l'hinterland que lors de rendez-vous

majeurs de la logistique maritime et portuaire. Après être allé à la rencontre des chargeurs mayennais le 7 mars, dans le cadre de la seconde étape de la tournée régionale initiée en décembre 2022, le collectif a participé à plusieurs salons du secteur du transport, de la logistique (BreakBulk, Shipping Days, SITL) ou des énergies nouvelles (Seanergy). Le 9 octobre, 220 personnes, acteurs publics et privés du monde maritime et portuaire, étaient rassemblées quai du Commerce à Saint-Nazaire pour célébrer la première année d'existence d'Oportunity. Les membres du collectif étaient réunis fin novembre sur un même stand à l'occasion des Assises de l'Economie de la Mer, organisées à Nantes les 28 et 29 novembre. Ce rendez-vous annuel réunit l'ensemble de la communauté maritime française. Il fut l'occasion de présenter l'offre industrielle et logistique, ainsi que la stratégie de décarbonation et de développement durable du port de Nantes Saint-Nazaire.

Lors de la soirée de rentrée du collectif portuaire Oportunity.



La vitrine commerciale foncière accessible à partir du site web nantes.port.fr.

Nantes Saint-Nazaire Port a initié une démarche Smart Port afin de faciliter et d'accélérer les innovations numériques, au bénéfice des activités portuaires et de l'attractivité du territoire. À travers la saison 2 de l'Hackathon Smart Port, Nantes Saint-Nazaire Port a obtenu de véritables solutions concrètes qui vont contribuer à son innovation et à son attractivité sur des thématiques à fort enjeu. Les premières réalisations issues de cet événement, désormais inscrit dans le paysage du territoire de l'estuaire de la Loire comme un rendez-vous fédérateur et porteur de sens, ont abouti en fin d'année. La vitrine commerciale foncière est en ligne sur le site web de Nantes Saint-Nazaire Port depuis fin novembre. Cette nouvelle solution numérique offre une expérience vue du ciel, à 360°, pour s'immerger pleinement au cœur du pôle industriel et logistique de Montoir de Bretagne et pour y découvrir les espaces fonciers et immobiliers disponibles. L'outil met également en perspective l'ensemble des atouts de cette zone portuaire pouvant répondre aux besoins logistiques de potentiels porteurs de projets. Une application de guidage mobile sans téléchargement, à destination des usagers de

la zone portuaire, vient par ailleurs d'être finalisée. Sans adresse, en un clic ou grâce à un QR Code, elle guide l'utilisateur directement à son point de rendez-vous sur la zone portuaire, depuis son mobile et en plusieurs langues, selon un itinéraire recommandé pour les zones régulées et directement connecté à Google Maps.

Enfin, Nantes Saint-Nazaire Port contribue aux travaux du Pôle Mer Bretagne Atlantique. Il met à disposition une personne à temps partiel pour renforcer l'équipe d'animation du domaine d'action stratégique "Ports, infrastructures et transports maritimes". Le Pôle Mer Bretagne Atlantique a organisé plusieurs événements en 2023, notamment le "Blue Event container", avec pour thématique les enjeux et défis techniques sur la vie du conteneur, le 10 octobre à Montoir de Bretagne. L'équipe a maintenu son engagement, notamment dans le domaine de l'hydrogène, au travers de réunions thématiques en Pays de Loire. Enfin, le Pôle Mer Bretagne Atlantique reste fortement impliqué dans les Assises du Port du futur qui se sont déroulées fin octobre au port de Sète, plus particulièrement sur la session des "Trophées de l'innovation".

3 - Les associations environnementales et la communauté scientifique

Depuis plusieurs années, un dialogue régulier est entretenu avec les associations environnementales, tout particulièrement Bretagne Vivante, France Nature Environnement, la Ligue de Protection des Oiseaux et Estuaires Loire et Vilaine. Ces temps d'échanges permettent de partager les différentes problématiques du territoire estuarien et d'expliquer les démarches envisagées. Bretagne Vivante, France Nature Environnement et la Ligue de Protection des Oiseaux siègent au Conseil de Développement de Nantes Saint-Nazaire Port.

Le projet Eole, future base industrialoportuaire d'intégration et de stockage pour l'éolien en mer de grande puissance, a fait notamment l'objet d'un premier échange avec les associations environnementales. Nantes Saint-Nazaire Port a ainsi pu recueillir leurs remarques et interrogations amont de ce projet d'envergure.

Placé sous la présidence du préfet maritime de l'Atlantique et du préfet de la Région des Pays de la Loire, le Conseil Maritime de Façade Nord Atlantique-Manche Ouest (CMF NAMO) a été renouvelé par arrêté interpréfectoral du 15 décembre 2022. Nantes Saint-Nazaire Port y est représenté. Le 7 juin 2023, le Gouvernement a annoncé le lancement de la concertation dans le cadre de la planification en mer, invitant les conseils maritimes de façade à se réunir afin de préparer les débats publics sur les quatre façades maritimes en simultané. Le CMF NAMO s'est réuni le 16 juin afin, notamment, d'échanger sur la Stratégie Nationale Mer et Littoral 2023-2029 et de partager une vision de la façade NAMO à horizon 2050. La Commission Nationale de Débat Public a ouvert "La mer en débat" le 20 novembre. Jusqu'au 26 avril 2024, le public a pu s'informer et débattre autour des objectifs d'installation de l'éolien en mer par façade maritime, à échéance de 10 ans et à horizon 2050.

Des pêcheurs sur la cale des Carris, en rive sud de l'estuaire de la Loire.



Le banc de Bilho.

Nantes Saint-Nazaire Port siège également au bureau de la Commission Locale de l'Eau (CLE), du Schéma d'Aménagement et de Gestion des Eaux (SAGE) de l'estuaire de la Loire. La CLE réunit tous les intervenants concernés par les problématiques de l'eau : élus, usagers (agriculteurs, industriels, associations environnementales, consommateurs...) et services de l'État. Elle valide les différentes étapes du processus d'élaboration du SAGE et suit la mise en œuvre, au travers d'avis pour le Préfet de Région, des dossiers d'autorisation au titre de la loi sur l'eau. Le bureau de la CLE a tenu 12 rencontres au cours de l'année 2023.

Nantes Saint-Nazaire Port est membre du Groupement d'Intérêt Public (GIP) Loire Estuaire depuis sa création, en 2004. Celui-ci a pour mission d'améliorer la compréhension globale de la complexité du fonctionnement environnemental de la Loire, de la Maine à la mer, à partir de données émanant de suivis sur le long terme, indispensables pour caractériser un milieu dynamique. Les modélisations hydro-sédimentaires et de qualité des eaux pilotées par le GIP Loire Estuaire sont fondamentales,

d'une part pour la connaissance de la dynamique du bouchon vaseux dans l'estuaire, qui est en partie à l'origine des sédimentations observées dans les accès aux terminaux portuaires, d'autre part pour évaluer les incidences des opérations de dragage et d'immersion sur la qualité des eaux de l'estuaire.

Nantes Saint-Nazaire Port participe également à des études au travers de financements qu'il octroie sur des sujets spécifiques ou en étant membre de comités scientifiques. C'est notamment le cas pour les relations trophiques benthos/poissons dans l'estuaire (projet BiotroL), la recherche d'éléments de compréhension sur les épisodes d'hypoxie-anoxie dans les eaux ligériennes (projet Oxymore), les actions dans le cadre du Plan de Gestion des Poissons Migrateurs (PLAGEPOMI), la réintroduction de laminaires en Loire externe (association Estuaires Loire et Vilaine), les suivis (faune benthique, ichtyofaune, oiseaux) des vasières de l'estuaire ou encore le projet de repeuplement en anguilles des estuaires, dont celui de la Loire, par l'association ARA.

4 - En relation avec les citoyens et le grand public

Nantes Saint-Nazaire Port poursuit sa démarche pour être mieux connu du grand public, notamment des citoyens de l'estuaire de la Loire. Outre sa présence sur les supports numériques, il ouvre régulièrement ses portes et les coulisses de ses activités à différents publics.

Du 30 mai au 5 juin, l'événement festif culturel et nautique Débord de Loire est revenu pour une 3^e édition qui a rassemblé 200 000 spectateurs entre Saint-Nazaire et Mauves-sur-Loire. Cet événement avait pour fil conducteur la mise en lumière de l'estuaire et le lien fort qui unit les habitants et leur fleuve. Partenaire majeur de la manifestation, Nantes Saint-Nazaire Port a accueilli les participants (les organisateurs et leurs partenaires) et un public nombreux sur ses quais, notamment celui d'Aiguillon où était concentré le cœur de la fête, et sur le plan d'eau pour toute la flotte de la parade nautique. Pleinement intégré aux nombreuses animations proposées au public, Nantes Saint-Nazaire Port a permis de découvrir ses activités au travers d'une exposition de photographies, d'un *escape-game* en plateau ou encore d'une immersion sur les terminaux portuaires par un casque de réalité virtuelle.



Un escape-game plateau pour découvrir les activités et projets portuaires.

Investi depuis près de 20 ans dans le tourisme de découverte économique, Nantes Saint-Nazaire Port collabore avec l'office de tourisme Saint-Nazaire Roversantaise ainsi que des structures touristiques présentes sur le territoire pour accueillir de près de 20 000 visiteurs par an. La qualité des visites des installations portuaires aval a été, une nouvelle fois, reconnue avec, début novembre, le renouvellement de la marque Qualité Tourisme™. Les visites, opérées par Saint-Nazaire Roversantaise, séduisent près de 2 000 personnes chaque année.

Les 26 et 27 octobre, dans le cadre de la 8^e édition des Journées Régionales de la Visite d'Entreprise en Pays de la Loire, Nantes Saint-Nazaire Port a donné l'opportunité au grand public de rencontrer les professionnels portuaires dans des lieux qui leur sont habituellement réservés. Les visiteurs ont pu découvrir les coulisses de l'activité de Somaloir, spécialiste de la logistique roulière, ainsi que les terminaux portuaires de l'estuaire. Quelques visiteurs privilégiés ont également été accueillis à la capitainerie de Nantes lors d'une visite des sites portuaires nantais. Nantes Saint-Nazaire Port, engagé dans cet événement depuis son origine, a permis à plus de 550 personnes de bénéficier de ces rencontres et de découvrir ainsi les coulisses de l'univers portuaire.

Nantes Saint-Nazaire Port s'est inscrit, pour la cinquième année consécutive, au programme Pacte Educatif Régional des Pays de la Loire, porté par la Région des Pays de la Loire, en partenariat avec l'association Visitez nos Entreprises, les CCI des Pays de la Loire et le Rectorat de l'Académie de Nantes. Ce programme soutient la réussite et l'insertion professionnelle des jeunes lycéens et apprentis de la région. Dans ce cadre, plus de 60 lycéens pro de la maintenance, de la logistique et de la relation client ont pu découvrir la richesse du complexe industrialoportuaire.



Lors de la 3^e édition de Débord de Loire, à Nantes.

CULTIVER LA DIVERSITÉ

PAR L'EMPLOI



L'activité du port de Nantes Saint-Nazaire génère 28 500 emplois¹ dans le Grand Ouest.

Parmi les emplois directs, on compte les salariés de Nantes Saint-Nazaire Port et ceux des nombreuses structures intervenant dans l'accueil des navires et le traitement des marchandises (manutention, entreposage, négoce, pilotage, remorquage, lamage, courtage...), soit au total plus de 9 000 professionnels maritimes et portuaires. D'autres emplois indirects sont issus de cette activité. C'est le cas dans les secteurs de l'aéronautique, de l'automobile, de l'énergie, de l'agroalimentaire ou du transport. Ces emplois directs et indirects ont eux-mêmes un impact sur les communes présentes sur le domaine portuaire et sur celles où résident ces salariés, impliquant le maintien ou la création d'emplois induits.

Au 31 décembre 2023, Nantes Saint-Nazaire Port employait 608 personnes en contrat à durée indéterminée, dont 21 % de femmes et

79 % d'hommes. Nantes Saint-Nazaire Port tend progressivement vers un meilleur équilibre femmes-hommes au sein de l'ensemble des catégories, même si certains métiers restent encore très masculins. Le comité de direction est aujourd'hui composé de 33 % de femmes. En 2023, 34 nouveaux collaborateurs ont rejoint les effectifs de Nantes Saint-Nazaire Port. La mobilité interne est favorisée : parmi les postes ouverts, marins et terrestres confondus, plus de 30 ont été pourvus dans ce cadre en 2023.

L'une des plus grandes richesses de Nantes Saint-Nazaire Port est la diversité de ses métiers : plus de 80, pour assurer l'ensemble des missions. Le plan de développement des compétences, déployé chaque année, accompagne les salariés dans l'adaptation aux évolutions réglementaires, techniques, digitales de ces différents métiers et soutient la mobilité interne professionnelle. L'émergence de nouveaux métiers, en lien avec le projet stratégique, est également prise en compte.

En 2023, Nantes Saint-Nazaire Port a consacré 4,5 % de la masse des rémunérations brutes à la formation et 66 % des salariés ont suivi au moins une formation. L'ancienneté moyenne au sein de Nantes Saint-Nazaire Port est de 20 ans.

Engagé depuis plusieurs années dans la professionnalisation des jeunes publics, Nantes Saint-Nazaire Port a choisi depuis trois ans de renforcer ce soutien. Ainsi, des alternants et des stagiaires rejoignent chaque année Nantes Saint-Nazaire Port pour se former aux métiers, notamment de la mécanique, de la chaudronnerie, de la comptabilité, du marketing, du commerce international, des ressources humaines, de la communication ou encore de la sécurité et de l'environnement. 39 alternants et 82 stagiaires ont été accueillis en 2023.

Cette même année, le personnel de Nantes Saint-Nazaire Port s'est mobilisé à travers un challenge sportif en faveur de la Société Nationale des Sauveteurs en Mer (SNSM). Cet engagement collectif et fédérateur a été valorisé par un don de Nantes Saint-Nazaire Port à cette association essentielle au sauvetage en mer, à la prévention et la formation auprès des usagers de la mer.

Dès 1998, l'établissement public s'est engagé pour l'insertion ou la réinsertion professionnelle et sociale d'un public éloigné de l'emploi en créant un pôle dédié. Recrutée sous contrats aidés, l'équipe du pôle insertion compte, en fonction des périodes de l'année, de 4 à 6 agents. Chacun bénéficie d'un contrat de 12 mois, éventuellement renouvelable, afin de développer de nouvelles compétences permettant de réintégrer plus aisément le monde du travail. Les activités auxquelles l'équipe est affectée sont choisies en fonction de leur apport pédagogique. Les différentes situations de travail rencontrées permettent à chacun de développer des compétences utiles et transposables dans d'autres entreprises.

Environ 7 agents sur 10 retrouvent un emploi ou s'engagent dans une formation qualifiante après leur parcours portuaire.

Nantes Saint-Nazaire Port a initié, il y a 9 ans, une démarche en faveur de l'insertion professionnelle et du maintien en emploi des travailleurs en situation de handicap, qui représentait à l'époque 2,5 % de l'effectif global. Il s'est engagé à promouvoir l'intégration de tous les profils sans discrimination (adaptation des procédures de recrutement et d'insertion aux travailleurs en situation de handicap), à pérenniser les parcours professionnels (repérage, mise en place et suivi des situations de maintien en emploi et de reclassement), à développer des partenariats avec les acteurs locaux pour professionnaliser les pratiques (recrutement, maintien en emploi et sous-traitance avec le secteur protégé). En 2023, le taux d'emploi de personnes en situation de handicap est de 6,2 % de l'effectif global.



¹ INSEE 2022 sur données 2018.

RÉDUIRE, SUIVRE ET MIEUX MAÎTRISER

Dans un contexte marqué par l'accélération du changement climatique et la raréfaction des ressources, il est nécessaire de réduire les consommations d'énergie et les émissions de gaz à effet de serre. La France a lancé un plan de sobriété énergétique national le 23 juin 2022. L'objectif fixé par le gouvernement est notamment de baisser de 10 % la consommation énergétique des entreprises d'ici à 2024, puis de 40 % à l'horizon 2050.

Nantes Saint-Nazaire Port s'est investi dans cette démarche essentielle de sobriété énergétique pour ses activités et ses équipements. En 2023, il a défini des mesures visant à réduire et maîtriser sa consommation énergétique en élaborant son propre plan de sobriété. Celui-ci repose sur quatre leviers : les bâtiments, l'exploitation, la mobilité et le numérique.



Plusieurs actions sont menées visant à la fois la rénovation énergétique des bâtiments (changement de chaudière, éclairage LED), mais également des changements dans les modalités d'exploitation des locaux renseignées par des outils de suivi de consommation (durée de chauffage, éclairage, distribution d'eau chaude...). Régulièrement, des messages de sensibilisation aux éco-gestes du quotidien sont délivrés aux salariés afin d'améliorer les pratiques.

La sobriété d'exploitation concerne principalement les activités de dragage d'entretien et leur optimisation. Quand elle est possible, la réduction de la vitesse de la drague *Samuel de Champlain* entre les zones de dragage et les zones de clapage des sédiments est susceptible d'entraîner une économie de carburant proche de 10 %.

La question de la mobilité englobe les véhicules, les déplacements professionnels, les trajets entre le domicile et le travail ainsi que les conditions de travail. Nantes Saint-Nazaire Port s'est fixé l'objectif d'avoir plus de la moitié de sa flotte composée de véhicules électriques ou hybrides d'ici à 2030. Il a par ailleurs engagé la conception d'un plan de mobilité qui, en parallèle de l'évolution de la flotte de véhicules, déclinera des actions visant à encourager les salariés à privilégier les transports en commun, le covoiturage ou les modes doux de transport.

Nantes Saint-Nazaire Port compte également réduire sa consommation énergétique en tendant vers une plus grande sobriété numérique, qui implique d'allonger la durée de vie des équipements, de les recycler, de choisir des labels moins gourmands en énergie, d'opter pour des alternatives au neuf, de choisir du matériel réparable et de limiter le parcours des données.



À l'amont de l'estuaire de la Loire.

Nantes Saint-Nazaire Port a par ailleurs réalisé, en 2022, un bilan des émissions de gaz à effet de serre en suivant la méthodologie référente de l'Ademe, conformément à l'article L229-25 du Code de l'environnement. Plusieurs secteurs sont étudiés, d'une part la consommation des bâtiments, les gaz de procédés, le changement d'usage des sols et la flotte interne de mobilité, d'autre part les déplacements professionnels, la gestion des déchets et le fret entrant et sortant. Les résultats des bilans d'émissions de gaz à effet de serre sont publiés sur la plateforme de l'Ademe. Une baisse de 7 % a été constatée entre 2019 et 2022 sur un même périmètre. L'analyse des données de l'année 2023 liées aux bâtiments, aux gaz de procédés, au changement d'usage des sols et à la flotte interne, est en cours de réalisation.

Différentes actions ont été initiées par Nantes Saint-Nazaire Port afin d'assurer un suivi plus précis de la qualité de l'air. Une étude spécifique, lancée début 2024, dressera un état initial de la qualité de l'air à l'échelle du territoire portuaire. Nantes Saint-Nazaire Port a mandaté Air Pays de la Loire, expert de ce domaine, pour réaliser des mesures de terrain des polluants atmosphériques réglementés et en faire une analyse. Une seconde étude est plus spécifiquement conduite dans le cadre du projet Eole, à travers une campagne de mesures de l'air sur le périmètre du projet, à Saint-Nazaire. Enfin, le secteur de Donges fera également l'objet de mesures et d'analyse en 2024.

MAINTENIR

LES ACCÈS NAUTIQUES



Nantes Saint-Nazaire Port gère la navigation sur l'estuaire de la Loire, depuis l'embouchure jusqu'à l'Île de Nantes.

Pour maintenir les accès nautiques, il drague certains secteurs du fleuve : le chenal de navigation, des zones d'évitage et les souilles, des fosses situées au bord des quais qui permettent aux navires à poste de s'adapter au marnage. Nantes Saint-Nazaire Port bénéficie d'une autorisation pour les opérations de dragage d'entretien et de clapage en mer des matériaux par arrêté interpréfectoral de Loire-Atlantique et de Vendée.

Près de 5,2 millions de m³
de sédiments dragués
sur l'estuaire de la Loire.

Nantes Saint-Nazaire Port dispose de trois vedettes hydrographiques, chargées des levées bathymétriques, et fait intervenir trois dragues. La *Samuel de Champlain* est une drague aspiratrice en marche, louée au GIE national Dragages Ports. L'*André Gendre* et Le *Milouin* sont la propriété de Nantes Saint-Nazaire Port. La première est une drague aspiratrice stationnaire, la seconde est équipée d'un système d'injection d'eau à basse pression.

Toute politique de dragage repose sur l'optimisation du maintien des profondeurs des accès permettant de répondre aux besoins en tirant d'eau du trafic commercial attendu, limitant ainsi les volumes de sédiments à draguer aux stricts besoins de la navigation, et réduisant ainsi les impacts sur l'environnement. Ceci est d'autant plus vrai pour les ports d'estuaire, dont le taux de sédimentation est conséquent.

Nantes Saint-Nazaire Port dispose d'un schéma directeur des dragages, finalisé en 2023, qui prend notamment en compte l'optimisation des pratiques. La première vise à rechercher la profondeur navigable correspondant à une certaine densité de vase dans le chenal et dans les souilles, évitant de draguer des couches non consolidées qui ne présentent pas de risque pour la navigation. La seconde consiste à mobiliser les moyens de dragage en fonction de l'étendue des zones de dépôt, de la localisation des points hauts et de la nature des sédiments. Ainsi, une drague aspiratrice en marche interviendra sur des sédiments déposés sur des zones très étendues, alors que la drague à injection d'eau sera privilégiée sur des sédiments déposés récemment sur des zones de faible étendue. Enfin, la troisième est l'adaptation de la cote des chenaux de navigation à la réalité du trafic maritime (type de navires et tirants d'eau) attendu sur les différents terminaux portuaires.

Au cours des dix dernières années, le volume moyen annuel dragué à l'échelle de l'estuaire de la Loire est d'environ 5,2 millions de m³. Les pratiques d'optimisation permettent de réduire le volume de sédiments dragués de 1 à 2 millions de m³ par an.



GÉRER LES ESPACES DE NATURE

DE L'ESTUAIRE DE LA LOIRE



Un phragmite aquatique.

Sur un domaine de 2722 ha, Nantes Saint-Nazaire Port gère 1177 ha d'espaces naturels. En 2023, il a engagé l'élaboration d'un schéma directeur de son patrimoine naturel, document d'orientations se basant sur les inventaires de la faune, de la flore et des habitats naturels de milieu terrestre et marin.

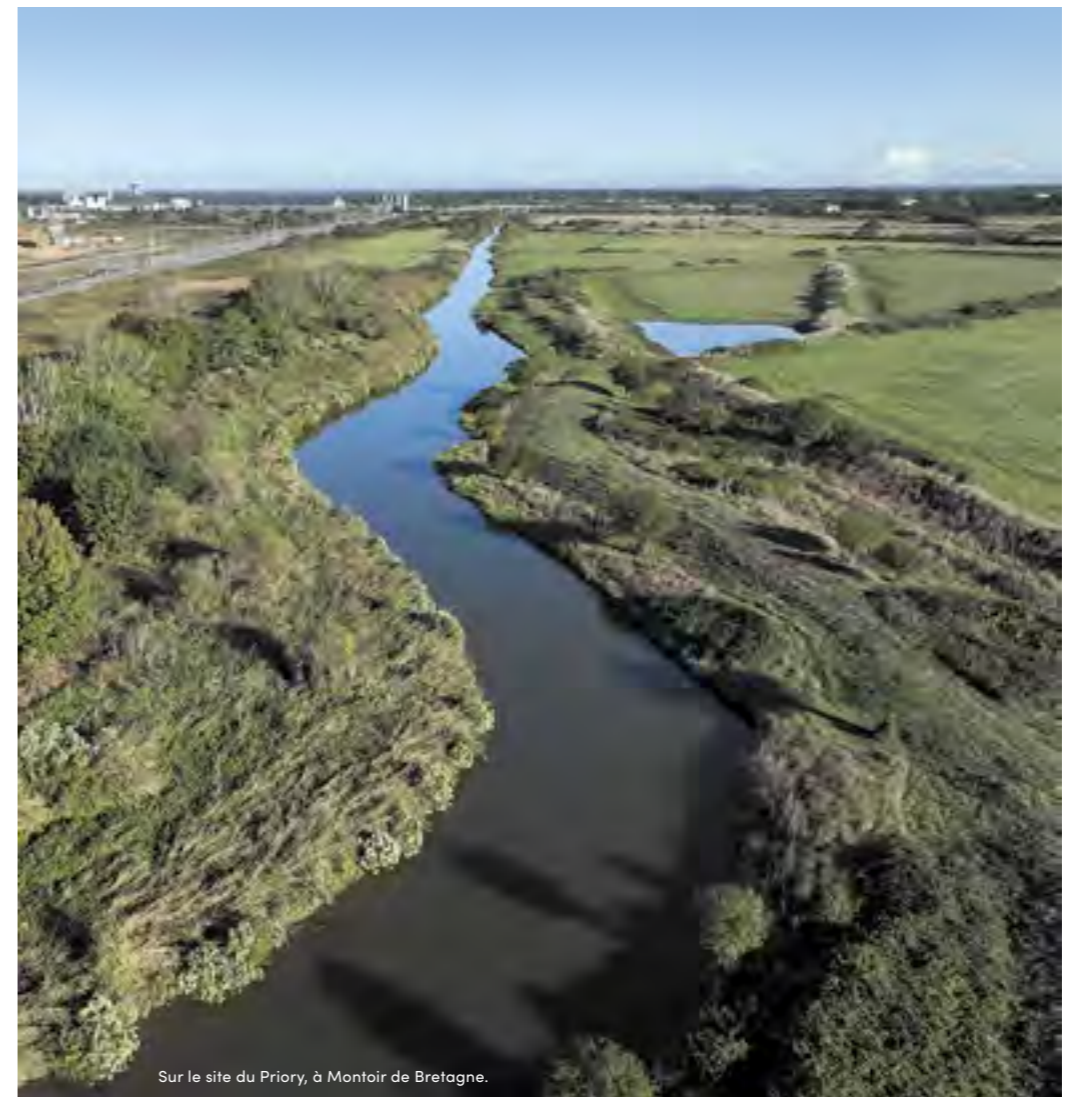
Des inventaires faune, flore et habitats des zones naturelles, initiés fin mars pour une durée de 12 mois, ont concerné, notamment, les sites de Bouguenais, Saint Jean de Boiseau, Donges-Est, le Priory, et le secteur Nord du terminal multivrac de Montoir de Bretagne.

Nantes Saint-Nazaire Port met en œuvre, depuis 2017, un plan de gestion des espaces naturels de Donges, représentant une superficie de 460 hectares. Caractérisé par une importante roselière, des prairies humides, des mares temporaires et des remblais sableux, le site accueille de nombreuses espèces d'oiseaux, d'amphibiens et d'insectes. Cet outil de gestion a été élaboré en concertation avec l'ensemble

des acteurs du site, dont les exploitants agricoles, les associations environnementales et les chasseurs, pour conserver, voire accroître, sa biodiversité tout en conciliant les différents usages. Au total, 24 objectifs opérationnels et 27 actions ont été définis pour la période 2016-2025. Nantes Saint-Nazaire Port a réalisé des inventaires écologiques sur le site en 2023 afin d'actualiser l'état initial réalisé en 2013 et 2014.



Au cours d'un inventaire des batraciens à Donges.



Sur le site du Priory, à Montoir de Bretagne.

L'Association pour la Connaissance et la Recherche Ornithologique en Loire et Atlantique (ACROLA) est l'un des acteurs du plan de gestion de Donges-Est. Soutenue depuis 22 ans par Nantes Saint-Nazaire Port, l'association mène des opérations de baguage dans la grande roselière. Les résultats montrent que le site de Donges-Est est l'une des trois plus grandes haltes migratoires françaises pour certaines espèces de passereaux. La station de baguage qui y est installée joue notamment un rôle prépondérant dans la conservation du phragmite aquatique, l'une des espèces les

plus menacées d'Europe. Elle se situe au sein de l'axe emprunté par la plupart des espèces lors de leur migration postnuptiale. Les résultats illustrent la relation étroite entre Donges-Est et les départements littoraux du Nord et de l'Ouest du pays, mais aussi avec les pays d'Europe et d'Afrique. Du 20 juillet au 16 octobre 2023, ACROLA a tenu quotidiennement un nouveau camp de baguage grâce à la mobilisation de plus de 50 bénévoles. Sur 18 653 captures réalisées, on dénombre 15 291 individus, dont 14 909 baguages, et 69 espèces différentes.

Repères RSE 2023

EMPLOI

L'activité du port de Nantes Saint-Nazaire génère **28 500 emplois*** dont :

*étude Insee 2022 sur données 2018



En 2023, Nantes Saint-Nazaire Port a commandé des prestations auprès de **567 entreprises des Pays de la Loire** pour un montant de plus de **23 millions d'euros**

EFFECTIF

Nantes Saint-Nazaire Port emploie **608 salariés**



480 hommes



128 femmes

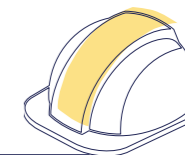


FORMATION



4,5 % de la masse des rémunérations brutes consacrés à la formation

2 salariés sur 3 ont suivi **au moins une formation**



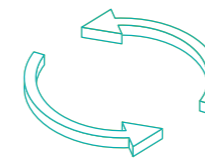
30 % du budget de la formation professionnelle consacrés à la sécurité

VALORISATION

69 % des déchets valorisés dont :



77 % compost



22 % matière

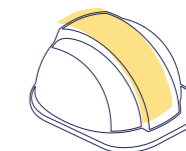


1 % énergétique

CERTIFICATIONS



ISO 9001

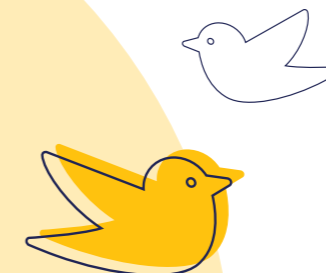


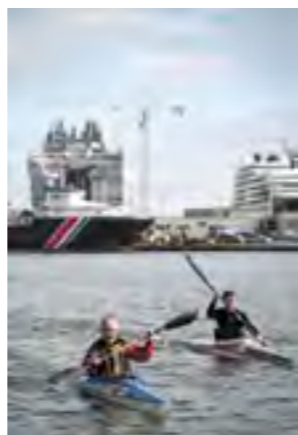
MASE

BIODIVERSITÉ

15 291 oiseaux

contrôlés au cours de la campagne de baguage menée à Donges-Est, de juillet à octobre 2023.





26 salariés et 15 disciplines sportives

Exposition photographique réalisée
par Franck Badaire à l'occasion
des Jeux Olympiques 2024,
avec des salariés
de Nantes Saint-Nazaire Port
au cœur de l'environnement portuaire.





Le rapport annuel & RSE 2023 de Nantes Saint-Nazaire Port est également disponible sur le site internet nantes.port.fr en version française, anglaise et espagnole.


nantes.port.fr/fr/medias/rapport-annuel


nantes.port.fr/en/media/annual-report


nantes.port.fr/es/medios-de-comunicacion/declaracion-anual

Conception et rédaction : Nantes Saint-Nazaire Port
Photos : Franck Badaire, sauf mentions spécifiques.
Couverture : Andres. Intercalaires : Zoran Zeremski, Rock and Wasp, Ben Welsh.
Création graphique : Peppermint Agency | agence de stratégie print et digital Nantes | 06 19 60 93 60
Document non contractuel. © Nantes Saint-Nazaire Port - 2024
Impression sur papier PEFC avec des encres végétales à l'imprimerie Calligraphy (35).

The logo for Nantes Saint-Nazaire Port features the text "NANTES SAINT-NAZAIRE" in a dark blue, sans-serif font, with "PORT" in a larger, bold, dark blue font below it. To the right of the text is a graphic of three stylized, overlapping arrows pointing right, colored in shades of blue, green, and yellow.

NANTES SAINT-NAZAIRE PORT

18 QUAI ERNEST RENAUD - BP 18609
44186 NANTES CEDEX 4
FRANCE
TÉL. +33 (0)2 40 442 020

NANTES.PORT.FR

