

Conférence de presse – 7 février 2025

Bilan 2024

Perspectives

Face l'accélération de la transition écologique et énergétique, Nantes Saint-Nazaire Port est pleinement engagé dans une transformation profonde pour continuer à jouer un rôle majeur au service du territoire et des entreprises de son hinterland. Une récente étude de l'Insee* conforte le poids économique et social du complexe industrialoportuaire avec 28 7000 emplois générés dans le grand Ouest. Pour conserver cette attractivité, Nantes Saint-Nazaire Port façonne le chemin vers la décarbonation et s'organise, en réponse à la feuille de route de l'État sur la souveraineté industrielle et énergétique. Il poursuit la mise en œuvre de son projet stratégique adopté en 2021, à travers l'activation de ses relais de croissance identifiés pour pallier la baisse des énergies fossiles et participer à la construction d'un nouveau modèle économique. Avec le soutien d'un collectif portuaire dynamique, il mène des projets à forts enjeux, dans un souci de dialogue permanent, tout en continuant de développer l'activité des filières bien ancrées sur le territoire. 2024 en est particulièrement le reflet.

- ▶ Une gouvernance renouvelée
- ▶ Le développement de nouvelles activités
- ▶ Un accompagnement de l'ensemble des filières et entreprises du territoire
- ▶ Un complexe industrialoportuaire face au défi de la transition énergétique
- ▶ Une action collective déployée
- ▶ Un dialogue entretenu avec les citoyens et le grand public
- ▶ Investissements et financements

Annexes : Composition du Conseil de Surveillance et du Conseil de Développement

**étude 2024 réalisée sur les données de l'année 2021.*

Les instances de gouvernance de Nantes Saint-Nazaire Port intègrent une large représentation de ses parties intéressées : les collectivités territoriales, les acteurs industriels, logistiques et portuaires, les associations environnementales, les partenaires sociaux ou institutionnels. Elles ont été renouvelées en fin d'année 2024, pour cinq ans. Deux nouveaux membres du Directoire ont également été nommés aux côtés de Jean-Rémy Villageois, Président du Directoire, arrivé à la tête de Nantes Saint-Nazaire Port fin avril.

Établissement public de l'État, Nantes Saint-Nazaire Port est dirigé par un Directoire, sous le contrôle d'un Conseil de Surveillance composé de 18 membres (cf. annexe). Le premier assure le management exécutif et est responsable de la gestion. Le second arrête les orientations stratégiques et exerce le contrôle permanent de la gestion. Au cours de la séance d'installation du vendredi 29 novembre 2024, dirigée par Fabrice Rigoulet-Roze, Préfet de Région des Pays de la Loire, Christelle Morançais, Présidente de la Région des Pays de la Loire, a été élue Présidente du Conseil de Surveillance et David Samzun, Maire de Saint-Nazaire et Président de Saint-Nazaire Agglomération, a été élu Vice-Président.



Odile Bagot, Jean-Rémy Villageois et Alexandre Rolland.

Odile Bagot, Directrice Juridique et de la Commande Publique et Alexandre Rolland, Directeur du Patrimoine et de la Production, sont devenus membres du Directoire, nommés par le Conseil de Surveillance fraîchement installé. Ils succèdent à Julien Dujardin, qui a pris les rênes du Grand Port Maritime de la Réunion en juillet, et à Pascal Fréneau, arrivé au terme de sa carrière professionnelle. Ils composent ainsi le Directoire aux côtés de Jean-Rémy Villageois, Président, nommé par décret du Président de la

République en date du 19 avril 2024.

Organe consultatif sollicité pour apporter des éclairages sur les conséquences économiques, sociales et environnementales de l'activité portuaire, le Conseil de Développement (cf. annexe) est composé de 32 membres. Bruno Michel, Directeur du terminal méthanier Elengy de Montoir de Bretagne, a été réélu à la tête de cette instance, le 13 décembre. Pascal Trescos, Directeur général de Sea-Invest a été élu Vice-Président. Cette instance se réunit trois fois par an. En 2024, le Conseil de Développement a apporté de nombreuses contributions à travers un programme d'ateliers thématiques autour notamment, de l'offre logistique, de la décarbonation de l'industrie, des énergies marines renouvelables, de l'environnement et de l'évolution du modèle portuaire.

Nantes Saint-Nazaire Port mène des projets à fort enjeux pour le développement durable du territoire, dans un souci de dialogue avec ses parties prenantes. Des étapes significatives se sont déroulées en 2024 pour accueillir les filières bas carbone de demain.

Nantes Saint-Nazaire Port a engagé depuis deux ans un projet d'intérêt majeur pour le développement des énergies renouvelables, en réponse aux ambitions européenne et nationale de multiplier par dix, à horizon 2050, la production d'électricité issue des énergies marines. Il souhaite adapter ses infrastructures pour accompagner le déploiement de l'éolien en mer de grande puissance à travers le projet Éole, une plateforme d'assemblage pour les éoliennes posées et flottantes de demain.



La concertation préalable au projet Éole a recueilli de nombreuses contributions.

L'équipe du projet Éole a entamé en 2024 une campagne de rencontres des acteurs du territoire ligérien, dont des entreprises de la zone industrialoportuaire de Saint-Nazaire, des collectivités territoriales et des associations. En parallèle, les études de courantologie, d'agitation et hydrosédimentaires, rapprochées des derniers résultats des études techniques et logistiques, ont permis de définir un scénario dit de référence du projet, avant d'entamer une étape-clé : la concertation préalable avec garants. Elle s'est déroulée du 23 septembre au 23 novembre 2024, sous l'égide de la Commission Nationale de Débat Public

(CNDP), pour informer les habitants, les acteurs du territoire et de la filière, et les associer au projet Éole. Plus de 680 participants ont pris part à plusieurs événements publics, tels que des ateliers thématiques sur les infrastructures, l'environnement et les usages de la plateforme, ainsi qu'à des réunions publiques et des débats mobiles. Les citoyens ont pu également participer en ligne via une plateforme dédiée. Ce sont ainsi 14 rencontres proposées, plus de 380 contributions recueillies, 25 cahiers d'acteurs déposés et plus de 10 000 visionnages de la vidéo du projet. Les garants ont eu un mois pour rédiger le bilan de cette concertation et faire part de leurs recommandations. Ce document a été publié le 20 décembre 2024 sur le site web de la CNDP et sur la plateforme participez.eole.port.fr. Nantes Saint-Nazaire Port devra ensuite préciser et partager ses engagements avant le 23 février 2025. S'ouvrira alors la phase de concertation continue, en parallèle de la poursuite d'études jusqu'au démarrage de l'enquête publique sur un projet stabilisé en 2026.

Ancrer la filière hydrogène sur le domaine portuaire

La production et l'usage d'hydrogène constituent une étape nécessaire dans la démarche de décarbonation de Nantes Saint-Nazaire Port. Plusieurs projets majeurs, qui s'intègrent dans le programme de Loire Estuaire Décarbonation (lire page 13), vont naître sur le domaine portuaire, tels que GOCO2, Green Coast ou encore Take Kair. Green Coast permettra la production de e-méthanol destiné à décarboner le transport maritime. Fin 2023, Nantes Saint-Nazaire Port a sélectionné Lhyfe pour l'implantation d'une activité de



Le projet Green Coast vise la production de e-méthanol destiné au transport maritime.

production et de distribution industrielle d'hydrogène vert. Lhyfe avait alors présenté son projet de construire une unité industrielle d'une capacité de production de 85 tonnes maximum par jour d'hydrogène vert (capacité installée d'électrolyse de 210 MW) au nord du terminal multivrac, à horizon 2028. À proximité, Elyse Energy s'est positionné pour la production de carburant renouvelable sur la zone industrialoportuaire. Une synergie entre ces deux porteurs de projet a conduit à la signature d'un accord exclusif, en octobre, visant à étudier la faisabilité de produire de l'e-méthanol à partir de cet hydrogène vert, afin de décarboner le transport maritime. Le reste de la production serait destiné à décarboner la mobilité et les industries locales.

Le second projet, baptisé Take Kair, porté par Hynamics, filiale d'EDF, et RTE, prévoit la construction et l'exploitation, à Donges, d'une unité de production de e-carburants, principalement à destination de l'aviation. Le projet est entré en phase de concertation préalable avec garants. Menée sous l'égide de la CNDP, elle se déroulera jusqu'au 9 mars 2025. Aux côtés des porteurs de projet, Nantes Saint-Nazaire Port, partenaire associé en tant que propriétaire foncier, a participé à la réunion publique de lancement, premier rendez-vous de cette concertation, organisée le 17 décembre à Donges, devant plus de 50 personnes - élus, citoyens engagés, acteurs locaux, associations...invitées à découvrir le projet et à partager leurs observations.



Le projet prévoit la production de 37 500 t de e-kérosène par an, soit 135 000 tonnes de CO₂ évitées.

Terre d'expérimentation et d'innovation

Nantes Saint-Nazaire Port favorise l'accueil d'entreprises expérimentales et innovantes sur le domaine portuaire, qui s'inscrivent dans la transition énergétique.

À Nantes, un data center flottant s'est amarré sur le domaine portuaire, quai Wilson. Conçu par la société DenVR, cette infrastructure de nouvelle génération a été inaugurée le 8 octobre. Hébergé sur un flotteur conçu par GEPS Techno, ce modèle innovant de data center flottant est unique en son genre. Il utilise une technologie brevetée pour refroidir ses serveurs de manière non invasive et ainsi garder les données au frais avec un impact réduit sur l'environnement. La capacité de cette structure à être mobile et à pouvoir se positionner au plus près d'installations maritimes, pourrait être un précieux atout pour les projets futurs menés au sein de l'écosystème de Nantes Saint-Nazaire.



Le projet de parc de stockage d'électricité d'Harmony Energy, situé à Cheviré (image de synthèse –DR).

Sur le site portuaire de Cheviré, la construction du plus grand parc de stockage d'électricité par batteries en France a débuté durant l'été. La filiale française de la société britannique Harmony Energy, l'un des leaders en Europe dans le stockage d'énergie, a choisi la zone portuaire de Cheviré pour implanter un parc de batteries bénéficiant de la technologie Tesla Megapack d'une puissance de 100 MW, stockant une énergie de 200 MWh. Il sera en mesure de soutenir et de restituer l'équivalent de 2 heures d'électricité pour alimenter 170 000 foyers. Il

s'agira des premières batteries d'une telle capacité jamais installées en France. La mise en service est attendue à l'hiver 2025.

À proximité, la société nantaise Enerdigit a choisi de s'implanter sous le pont de Cheviré pour la mise en place d'un premier site pilote de batteries de stockage et de redistribution d'électricité. Le prototype a été inauguré le 17 octobre sur le domaine portuaire nantais. Ce pilote de stockage est destiné à stabiliser le réseau électrique en temps réel. D'une capacité de 2 MWh, il permet de réguler le réseau électrique en injectant de l'énergie lorsque la demande est plus forte ou en soutirant de l'électricité lors des creux de consommation. Cette solution de flexibilité innovante et décarbonée permet d'assurer à tout instant l'équilibre entre la production et la consommation d'électricité notamment lors de pics de consommation en période hivernale.

À Montoir de Bretagne, l'entreprise CWS, spécialisée dans la conception d'ailes rigides pour le transport maritime, s'est installée sur une surface de 12 000 m² au sein de la plateforme logistique Ouest. Depuis juillet dernier, elle y assemble et teste ses voiles dans un entrepôt logistique prêt à l'emploi de 4 800 m². Destinées à équiper tout type de navire, ces voiles rigides pourront être incorporées aussi bien à des bateaux neufs qu'à des bateaux existants. Une première commande prévoit la livraison de systèmes CWS pour équiper une flotte de porte-conteneurs au bénéfice de l'armateur lorientais Zéphyr & Borée.



Un accompagnement de l'ensemble des filières et des entreprises du territoire

Nantes Saint-Nazaire Port accompagne le développement des acteurs logistiques et industriels en proposant des solutions sur-mesure. 2024 voit ainsi l'arrivée de nouveaux acteurs du vrac sur le domaine portuaire et le développement de nouvelles offres de services. Parallèlement, il adapte ses infrastructures et modernise ses outillages pour maintenir la performance de son outil industriel.

A Montoir de Bretagne, une unité de production de liants hydrauliques bas carbone va voir le jour sur le terminal multivrac, sur une parcelle de 6,4 ha. Le groupe familial F.Scott, spécialisé dans les opérations industrielles et logistiques dans le secteur des matériaux de construction, a remporté l'appel à manifestation d'Intérêt (AMI) pour l'implantation d'une unité de stockage et de transformation industrielle de produits vrac à Montoir de Bretagne, lancé par Nantes Saint-Nazaire Port en juin 2023. Le projet porté par F.Scott doit générer de nombreux flux maritimes et ferroviaires.

À proximité, un autre acteur de la construction, la Société Liants de l'Ouest (SLO), va implanter une unité de fabrication de liants routiers et des cuves de stockage sur une surface de plus de 3 ha. La fabrication de ces produits nécessitera l'importation de matières premières par voie maritime, qui transitera via le nouveau poste à liquides.

Sur le site portuaire de Cheviré, un nouvel acteur du recyclage a pris possession d'une parcelle de 5,6 ha. Guyot Environnement, spécialisé dans la collecte, le tri, la valorisation des matières, installe un site dédié à l'activité de traitement et de valorisation de métaux ferreux et non ferreux équipé d'une presse à cisaille, en vue d'exporter ces produits une fois transformés.

Évolution des offres de services maritimes et de stockage à Montoir



Escale du CMA CGM Montoir, le 5 janvier 2025.

En fin d'année, l'armateur CMA CGM a annoncé le lancement d'un nouveau service feeder améliorant les délais et l'impact CO₂ des marchandises conteneurisées en provenance, notamment, d'Asie, d'Inde et de Turquie. La première escale à Montoir de Bretagne, seul port touché en France, s'est déroulée le 5 janvier, avec le *CMA CGM Montoir*. Le service Far East Mediterranean Express (Femex) connecte ainsi chaque semaine plusieurs ports incontournables en Europe et en Méditerranée orientale, dont Le Pirée (Grèce), Istanbul, Gebze, Gemilk et Izmir

(Turquie), Salerne (Italie), Tanger (Maroc), Montoir de Bretagne, Felixstowe (Grande-Bretagne), Anvers (Belgique), Rotterdam (Pays-Bas), Hambourg (Allemagne) et Malte. Il permet d'améliorer considérablement le transit time en provenance des ports asiatiques et du bassin méditerranéen (Turquie notamment), ainsi que l'impact environnemental des marchandises transportées, en offrant une solution directe en transbordement à Tanger vers Montoir pour les conteneurs en provenance d'Asie.

Depuis la fin d'année, les armateurs MSC et Wec Lines ont réorganisé leurs services afin d'offrir plus de capacités maritimes, tant à l'import qu'à l'export et garantir un meilleur transit time. Le partenariat MSC – Wec Lines (Filiale de MSC) permet d'assurer une régularité de services vers les hubs du nord et du sud de l'Europe.

À l'arrière du terminal conteneurs de Montoir de Bretagne, un projet d'entrepôt frigorifique est à l'étude. Nantes Saint-Nazaire Port a publié, en avril, un appel à manifestation d'intérêt pour le développement et l'exploitation d'un entrepôt à température dirigée. Un candidat a été sélectionné pour la seconde phase de l'AMI, qui se poursuit actuellement. Cet équipement offrira des solutions de stockage et des prestations logistiques au service du développement de trafic conteneur *reefer*.

Expérimenter des solutions multimodales

Le terminal roulier de Montoir de Bretagne était au cœur d'un dispositif expérimental. Après un premier essai concluant en fin d'année 2023, un trafic de 3 000 tonnes de granit, empruntant un schéma logistique de report modal "mer-ferroviaire", s'est pérennisé entre la Galice et la région lyonnaise, via les installations portuaires et ferroviaires de Montoir. Cette solution, mise en œuvre grâce à une mobilisation collective des acteurs portuaires, a été proposée par l'entreprise De Filippis, spécialisée dans les travaux d'aménagement urbain, en réponse à un appel d'offres pour l'approvisionnement de matériaux de construction du chantier d'aménagement du parvis de la gare Part-Dieu de Lyon. Le granit embarque depuis le port de Vigo sur les navires rouliers Suardiaz avant d'être déchargé dans les parcs de stockage du terminal roulier de Montoir de Bretagne. Il est ensuite chargé chaque semaine dans des wagons opérés par Fret SNCF sur le réseau ferré portuaire puis emprunte le tracé de la Voie Ferrée Centre Europe Atlantique (VFCEA) pour rejoindre la région lyonnaise. Ce schéma doit se répéter pour alimenter d'autres chantiers dans l'est de la France. Côté conteneurs, les équipes de Nantes Saint-Nazaire Port et les armateurs travaillent au développement d'une offre multimodale ferroviaire à Montoir d'ici le premier semestre 2025. Elle viendra compléter l'offre de service du terminal et offrira un schéma décarboné par rapport à l'offre routière.



80 tonnes de granit sont acheminés chaque semaine par train, depuis le terminal roulier, vers la région lyonnaise.

Accompagner le dynamisme industriel de Saint-Nazaire

Sur le site portuaire de Saint-Nazaire, le volume d'activité a été particulièrement dense en 2024, notamment lié à l'activité soutenue des Chantiers de l'Atlantique avec la construction de paquebots de type World Class, des super yachts et des ravitailleurs de force.



Les composants d'éoliennes arrivent à Saint-Nazaire par voie maritime depuis fin octobre.

Parallèlement, d'importantes opérations logistiques et de manutention ont été conduites, notamment en fin d'année. Le coup d'envoi des premières opérations de manutention liées à la construction du parc éolien en mer des îles d'Yeu et de Noirmoutier a été donnée fin octobre. Après l'expérience réussie du déploiement du premier parc éolien en mer français au large de Saint-Nazaire, Nantes Saint-Nazaire Port et l'ensemble de la place portuaire contribuent à la logistique du second champ éolien en mer aux larges des côtes de la région des Pays de la Loire. Les composants des 61 éoliennes en mer produites par Siemens Gamesa Renewable Energy sont acheminés principalement depuis les usines du Havre

jusqu'à Saint-Nazaire, site de pré-assemblage. Les pales et mats, déchargés quai de la Prise d'Eau, et les nacelles, roulées depuis le quai des Charbonniers, sont progressivement stockés sur le hub logistique, qui jouxte la forme Joubert. Ces composants seront ensuite transférés en mer à l'aide du navire poseur *Voie au vent* de la compagnie Jan de Nul, à partir du printemps 2025. La mise en service du 4^e parc éolien en mer français est prévue en fin d'année.

En décembre, 24 moteurs de 320 tonnes, conçus par MAN Energy Solutions, ont été expédiés vers la Turquie, depuis le terminal colis lourds, quai des Charbonniers. 24 autres moteurs doivent être livrés en 2025. Ils viendront équiper la flotte de powerships, ces navires transformés en centrales électriques flottantes du groupe Karpowership.

Moderniser les infrastructures et les outillages

Ouvrages maritimes dédiés à la réparation et à la construction navales, les formes de radoub du bassin de Penhoët sont fortement sollicitées d'année en année. La grue à tour positionnée entre les formes 1 et 2, devenue obsolète, a été démontée en octobre 2023 afin d'être remplacée. D'importants travaux ont débuté en septembre pour préparer l'accueil de ce nouvel outillage. Ils ont consisté en la réfection des terres pleins et la pose de rails sur lesquels se déplacera la grue Potain, d'une portée de travail de 75 m couvrant l'intégralité des trois formes. Sa mise en service est prévue en mars 2025. Malgré ces travaux, les formes ont été mises à contribution à de nombreuses reprises, notamment pour le grand carénage du *Maillé-Brézé*, navire militaire escorteur, pour l'entretien de la flotte des remorqueurs de Boluda, ainsi que pour les arrêts techniques des engins nautiques et équipements portuaires de Nantes Saint-Nazaire Port : le dock flottant du Pellerin, la drague *Samuel de Champlain* ou encore le ponton roulier de Cheviré pour un carénage complet, qui a lieu tous les 15 ans. La forme 1 a également accueilli un démonstrateur développé par la start-up Greenov, destiné à réduire les nuisances acoustiques sous-marines et la turbidité des travaux en mer.



Le Maillé-Brézé a occupé la forme de radoub n°1 entre avril et juillet, pour son grand carénage.

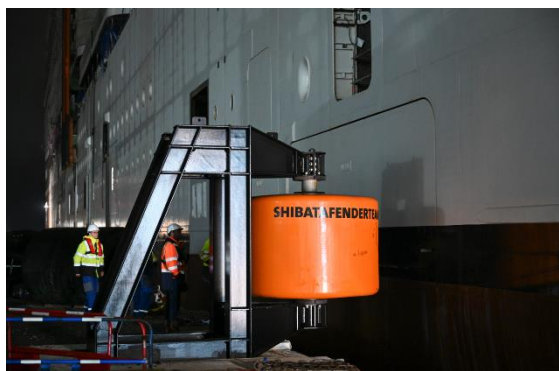


Le chantier de réfection de la voirie lourde prendra fin en mars.

Dans la continuité de l'aménagement de l'avenue de Penhoët menée par Saint-Nazaire Agglomération, Nantes Saint-Nazaire Port a engagé la réfection de la voirie lourde, parallèle au boulevard. Destiné au transit de colis industriels lourds ou volumineux et à la circulation ferroviaire, cet axe logistique majeur de 500 m relie la porte n° 4 des Chantiers de l'Atlantique au quai des Charbonniers. Deux trains circulent chaque jour dans la zone industrialoportuaire de Saint-Nazaire, notamment pour les approvisionnements de la société ArcelorMittal. Les travaux ont débuté à l'automne. Les rails ont été remplacés, la voirie consolidée et élargie. Une première

portion a été livrée fin décembre pour permettre le passage de colis XXL et notamment des nacelles d'éoliennes produites par Siemens Gamesa pour le champ éolien en mer des îles d'Yeu et de Noirmoutier. La livraison est attendue en mars.

Les ouvrages mobiles de Saint-Nazaire bénéficient d'une attention constante et font l'objet d'un programme de modernisation, indispensable pour assurer la fiabilité des accès aux bassins et aux infrastructures portuaires de Saint-Nazaire. Une opération d'envergure s'est déroulée au niveau de l'écluse sud avec le remplacement des vantaux aval.



Un système de guidage a été installé en forme Joubert, testé, ici, lors du passage du MSC World America.

D'importants travaux ont été réalisés en forme Louis Joubert, ouvrage pouvant servir à la fois de sas d'entrée au bassin de Penhoët de Saint-Nazaire et de forme de radoub. En fond de forme, une surface de 2 500 m² du radier, dégradé au fil des années par l'exploitation et les mises en eau et à sec successives, a été rénovée en mars. Parallèlement, des travaux de génie civil ont été engagés pour permettre l'installation de nouvelles défenses d'accostage et de systèmes de guidage des navires, afin de répondre aux besoins d'accueil de navires de grande dimension et notamment des paquebots de la série MSC World Class, construits par les Chantiers de l'Atlantique.

Amélioration des systèmes d'information

Nantes Saint-Nazaire Port a également réalisé d'importants investissements pour améliorer ses systèmes d'information. Il fait ainsi évoluer son Service de Trafic Maritime (STM) permettant aux opérateurs concernés, dont les officiers de port, d'interagir avec les navires et les différents intervenants de l'escale. En interface directe avec les radars du Nantes Saint-Nazaire Port et les AIS [Automatic Identification System] des navires, il contribue à la fluidité et à la sécurité de la navigation et des opérations maritimes et portuaires. Dans ce cadre, l'antenne principale de la tour de Mindin, située à Saint-Brévin-les-Pins, a été remplacée. L'opération spectaculaire s'est déroulée en mai.

Depuis 2018, Nantes Saint-Nazaire Port est engagé dans une démarche Smart Port afin de faciliter et d'accélérer les innovations numériques au bénéfice des activités portuaires et de l'attractivité du territoire. Il poursuit les développements des solutions nées de la deuxième saison de l'hackathon Smart Port. La vitrine commerciale foncière, déployée dans un premier temps sur le pôle industriel et logistique de Montoir, a été déclinée sur le domaine foncier de Chevire à l'automne 2024. Disponible sur le site web nantes.port.fr dans la rubrique "Nos offres foncières", elle permet une expérience vue du ciel, à 360°, pour s'immerger pleinement au cœur du pôle logistique nantais et y découvrir les espaces fonciers et immobiliers disponibles. Conçue pour fluidifier la circulation sur son domaine, l'application mobile Cardino a été créée à destination des usagers de la zone portuaire. Objectif : mieux guider et orienter les professionnels circulant sur le domaine portuaire pour leur faire gagner du temps, limiter l'impact carbone des trajets, sécuriser les déplacements et ainsi faciliter le passage portuaire. Cette solution offrant un service de guidage jusqu'au dernier kilomètre est disponible depuis décembre.



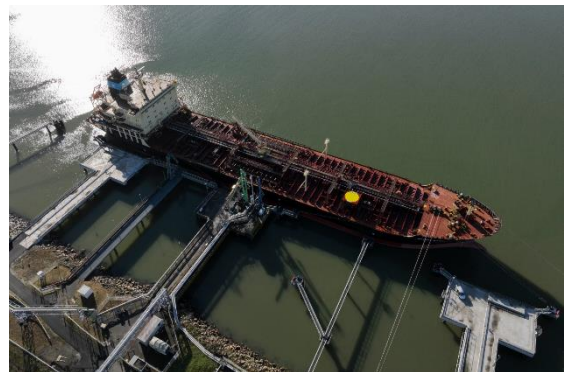
Les entreprises de la zone portuaire ont été invitées à renseigner leurs coordonnées dans Cardino pour faciliter l'accès à leurs sites.



Un complexe industrialoportuaire face au défi de la transition énergétique

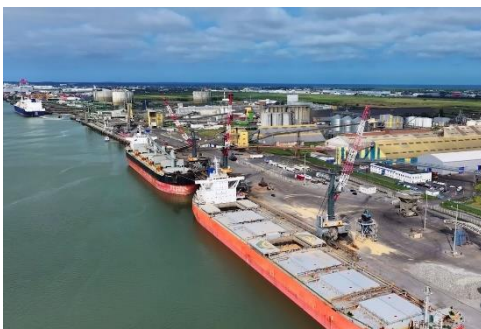
En 2024, le trafic du port de Nantes Saint-Nazaire atteint 25,7 millions de tonnes (Mt), dont 18,7 Mt à l'import et 7 Mt à l'export. Des arrêts techniques sur les installations industrielles ont ralenti les trafics énergétiques, tandis que les vracs dédiés à l'alimentation animale poursuivent leur dynamique. La volatilité des trafics conforte la stratégie de Nantes Saint-Nazaire Port vers un nouveau modèle économique, qui s'accompagne, par ailleurs, d'investissements significatifs pour réussir la transition écologique et énergétique du complexe industrialoportuaire.

Après plusieurs années à un niveau historiquement haut, approchant les 10 Mt en 2022, le trafic de gaz naturel liquéfié se contracte fortement en 2024 (- 38 %, 5 Mt). L'activité du terminal méthanier Elengy a été pénalisée par un arrêt technique de plusieurs mois, en pleine période de réalimentation des stocks français avant l'automne. Les importations de pétrole brut destinées à la raffinerie TotalEnergies de Donges ont progressé de 7 % par rapport à 2023 pour atteindre 7,3 Mt. La raffinerie a retrouvé une activité normale durant l'été après un arrêt complet du processus de raffinage entre février et avril, à la suite d'un arrêt technique. Ainsi, le trafic de produits raffinés a connu une progression relative à l'import (+ 1 %, 1, 2 Mt) et plus marquée à l'export (+ 16 %, 3,9 Mt). TotalEnergies engage par ailleurs la mise en œuvre, en 2025, de son projet Horizon, portant sur la création d'une unité de désulfuration des carburants.



Les importations de pétrole brut ont progressé de 7 %.

Les importations de produits destinés à l'alimentation animale (tourteaux et graines) ont poursuivi leur progression (+ 10 %, 2,3 Mt). Des investissements de l'opérateur MBT ont par ailleurs permis de fiabiliser et d'améliorer la performance opérationnelle du terminal. Malgré un contexte international sous tension, les activités de trituration des usines Cargill demeurent soutenues. En parallèle, Cargill investit significativement pour décarboner le process de production de ses deux usines à travers son projet



Le flux de produits destinés à l'alimentation animale a augmenté de 10 %.

Cocorico. Les exportations de céréales connaissent une chute de 20 % (0,5 Mt), conséquence d'une faible récolte céréalière au printemps dernier conjuguée à un marché international fortement concurrentiel. Les vracs liés au secteur du bâtiment et de la construction subissent le net recul des projets immobiliers en France. Les flux de clinker et de ciment ralentissent (- 6 %, 0,3 Mt). Le trafic de sable se maintient à 1,3 Mt. La ferraille de recyclage (- 12 %, 0,3 Mt), exportée depuis les sites de Nantes et de Montoir, à destination principalement des aciéries d'Espagne et de Turquie, est impactée par des cours défavorables de la matière.

2024 marque un recul des activités du terminal roulier de Montoir de Bretagne. Les flux de véhicules en provenance du Maroc et de l'Espagne déclinent de 15 %, en raison de la contraction du marché des véhicules neufs liée à des conditions de financement moins favorables à l'achat. On note toutefois l'ancrage d'un nouveau constructeur sur le terminal avec le groupe Volkswagen. Avec 9 500 unités, le

trafic de remorques est resté stable, notamment pour l'export de pièces automobiles et l'import de matériaux de construction. Malgré des problématiques d'approvisionnement ayant freiné la croissance de l'activité du constructeur Airbus, les flux de composants aéronautiques progressent de 3 %.

L'activité du terminal à marchandises diverses et conteneurs est en retrait de 13 %, soit un résultat de 133 000 Equivalents Vingt Pieds (EVP). Cette baisse est plus particulièrement marquée sur les lignes à destination des Antilles et de l'Afrique de l'Ouest. Face au recul de ces activités, le collectif portuaire engage plusieurs projets de développement de services maritimes dont une connexion directe depuis la Turquie, proposée par CMA CGM, offrant une solution de feeder pour les flux à l'importation en transbordement à Tanger (lire page 6). L'activité des installations portuaires de Saint-Nazaire reste soutenue, portée par la dynamique industrielle locale, notamment par la construction navale.

La dynamique du collectif portuaire Oportunity s'est illustrée à de multiples occasions pour aller capter de nouvelles opportunités commerciales. Dans le même esprit du "faire ensemble", la démarche Loire Estuaire Décarbonation a été lancée en février pour transformer la zone industrialoportuaire aval en hub énergétique décarboné.

Sous la bannière Oportunity, le collectif portuaire, composé de Nantes Saint-Nazaire Port, de l'Union Maritime Nantes Ports (UMNP), de la Chambre de Commerce et d'Industrie de Nantes Saint-Nazaire, de la Région des Pays de la Loire, de Saint-Nazaire Agglomération – la CARENE, de Nantes Métropole et du Département de Loire-Atlantique, s'est mobilisé, aux côtés des entreprises de la place portuaire, tant sur l'hinterland que lors de rendez-vous majeurs de la logistique maritime et portuaire, à l'international, notamment autour de la filière des énergies marines renouvelables. En mars, une mission au Portugal et en Espagne (18-21 mars), conduite par la Région de Pays de la Loire, a permis à une délégation locale de rencontrer des acteurs des secteurs portuaires et éoliens. Cette même délégation était présente au salon WindEurope 2024, qui réunit les acteurs internationaux de l'éolien en mer. En juin, le collectif s'est donné rendez-vous au salon Seanergy, à Nantes. Durant trois jours, cet événement a réuni l'écosystème français et international des énergies marines renouvelables, réunissant 200 exposants de 30 pays.



La filière vrac agroalimentaire à l'honneur lors de la soirée de rentrée Oportunity.

Les filières vrac agroalimentaires et conteneurs ont également été mises à l'honneur. En octobre, la soirée de rentrée du collectif portuaire Oportunity a réuni 170 personnes, acteurs publics et privés du monde portuaire et maritime et du territoire. L'écosystème agroalimentaire y a exprimé sa volonté de relever collectivement le défi de la transition de l'agriculture et de l'industrie agroalimentaire. En décembre, plus de 70 représentants de la filière conteneurs, industriels, organisateurs de transport et armateurs se sont réunis, à Nantes, à l'appel de Nantes Saint-Nazaire Port et de Terminal du Grand Ouest (TGO), pour un temps d'échanges et de mise en perspective de l'activité conteneurisées du port de Nantes Saint-Nazaire. Le renforcement de l'offre existante et le développement proactif de services logistiques et maritimes étaient au cœur de ce rendez-vous. Ce travail collectif entre les acteurs de la supply chain a permis d'engager de nombreux projets, comme le lancement d'un groupe de chargeurs.

Parallèlement, de nombreuses actions de promotion ont été menées pour renforcer la visibilité et l'attractivité des services portuaires et maritimes de Nantes Saint-Nazaire. Du 30 janvier au 1^{er} février, Nantes Saint-Nazaire Port a participé, aux côtés du Cluster Néopolia, au salon Euromaritime à Marseille, pour présenter des solutions dédiées à la construction et la réparation navales. Le collectif a pris part à plusieurs salons du secteur du transport de la logistique (BreakBulk, Shipping Days, SITL) ainsi qu'au Carrefour International du Bois, devenu une référence internationale du matériau bois. L'édition 2024 a été l'occasion de mettre en avant les services de cabotage vers le Nord de l'Europe ainsi que ses installations et prestations de services sur les sites de Cheviré.



Le collectif portuaire rassemblé lors du Carrefour International du Bois, en mai.

La démarche Loire Estuaire Décarbonation lancée

Nantes Saint-Nazaire Port s'inscrit dans la volonté de décarbonation de la zone industrialoportuaire de l'estuaire de la Loire, à travers le programme Loire Estuaire Décarbonation. Il s'implique dans la construction d'une économie de transition qui tend vers une industrie décarbonée à horizon 2050.

En juillet 2023, le territoire Loire Estuaire, composé par l'Association des Industriels Loire Estuaire, Nantes Saint-Nazaire Port, Saint-Nazaire Agglomération, la Communauté de Communes Estuaire et Sillon et la Région des Pays de la Loire, était désigné lauréat de l'appel à projet ZIBaC (Zone Industrielle Bas Carbone) lancé par l'ADEME dans le cadre du programme "France 2030". Cette labellisation ZIBaC, permettant d'obtenir des financements pour accélérer la décarbonation et la transition énergétique du territoire industriel, a fait naître la démarche Loire Estuaire Décarbonation. Depuis son lancement, en février 2024, de nombreux acteurs économiques ont rejoint ce collectif, dont GRTgaz, Elyse Energy, Lhyfe, Airbus, GRDF, Akajoule, Enedis, Veolia, Orace, Groupe Idea ou encore RTE. Plus de 25 partenaires sont désormais mobilisés.



La soirée de lancement, à Saint-Nazaire, en février.

En septembre, la démarche a fait l'objet d'une présentation et d'échanges approfondis auprès des associations environnementales actives au sein de l'estuaire de la Loire, France Nature Environnement, Bretagne Vivante et la Ligue de Protection des Oiseaux. Le 22 novembre a marqué une étape clé dans sa mise en œuvre avec la signature de la convention ZIBaC avec l'ADEME, officialisant le programme d'études Loire Estuaire Décarbonation. Ce programme d'études de 6,6 millions d'euros s'appuie sur une vingtaine de fiches-actions visant à accélérer la transformation de cet espace industrialoportuaire de 28 700 emplois. Ces actions sont menées autour des thématiques suivantes : infrastructures et usages énergétiques, production d'énergie, écologie industrielle, résilience environnementale ou encore développement économique territorial. ADN et force de la démarche Loire Estuaire Décarbonation, les études sont portées par des partenariats public-privé.

Certains projets sont bien avancés. C'est le cas notamment de l'étude sur le renforcement du réseau électrique portée par RTE, pour lequel la Commission de Régulation de l'Energie (CRE) a donné son autorisation en décembre 2024 afin de mutualiser et d'anticiper les investissements nécessaires au renforcement des capacités de raccordement de la zone « Loire Estuaire ». Mais également du projet d'infrastructures de transport de CO2 permettant de décarboner les plus gros émetteurs de la région, le projet GO CO2, devenu lauréat, en janvier 2025, du programme européen Connecting Europe Facility (CEF).



Un dialogue entretenu avec les citoyens et le grand public

Nantes Saint-Nazaire Port accentue sa démarche d'ouverture et de proximité auprès du grand public et notamment des citoyens de l'estuaire de la Loire. En 2024, cela s'est concrétisé par des phases de rencontres sur des étapes structurantes de l'activité portuaire et par l'accueil de nombreux visiteurs.

Investi depuis près de 20 ans dans le tourisme de découverte économique, Nantes Saint-Nazaire Port collabore avec différentes structures telles que l'office de tourisme Saint-Nazaire Renversante, l'association Estuarium ou encore Marine et Loire. En 2024, ce sont près de 28 000 personnes qui ont découvert les activités de Nantes Saint-Nazaire Port à travers les visites de l'office de tourisme Saint-Nazaire Renversante, de l'association Estuarium et des croisières estivales sur le fleuve avec Marine et Loire. En novembre, Nantes Saint-Nazaire Port a accueilli une quarantaine de professeurs titulaires d'histoire-géographie de l'académie de Nantes pour une visite commentée du domaine portuaire. Cet échange a permis de faire le lien avec le programme d'histoire-géographie du second degré et d'apporter des précisions sur les trafics et les activités portuaires, tout en expliquant les mutations en cours.



Une quarantaine de professeurs d'histoire-géographie a découvert le port de Nantes Saint-Nazaire.

Membre de l'association Visitez Nos Entreprises (VNE) en Pays de la Loire, Nantes Saint-Nazaire Port est engagé dans l'action éducative ligérienne pour permettre aux élèves, lycéens et apprentis, scolarisés dans la région de découvrir le complexe industrialoportuaire et ses métiers grâce à plusieurs visites programmées pendant l'année scolaire. Cette démarche, en partenariat avec la CCI des Pays de la Loire, s'inscrit dans le dispositif Priorité Régionale Emploi porté par la Région des Pays de la Loire. En 2024, lors de trois visites, plus de 110 élèves, issus principalement de filières professionnelles en lien avec le transport, la logistique ou la maintenance des EMR, ont visité les installations portuaires. Nantes Saint-Nazaire Port a également participé à la 9^e édition des Journées Régionales de la Visite d'Entreprise en Pays de la Loire (JRVE), les 24 et 25 octobre, organisées par l'association VNE en Pays de la Loire, soutenues par la Région et la CCI des Pays de la Loire. Ce rendez-vous incontournable permet au grand public de découvrir les entreprises à proximité et leurs coulisses.

Rencontre avec les habitants du Petit Maroc

Nantes Saint-Nazaire Port entretient des relations régulières et privilégiées avec les habitants du quartier du Petit Maroc à Saint-Nazaire, notamment pour les informer sur les travaux et les projets. En septembre, une quarantaine de riverains ont pu découvrir la vigie de la capitainerie et le poste de commandes centralisé des ponts et écluses. Le festival des Escales se déroule depuis 1992, tous les étés, sur le quartier du Petit Maroc, situé principalement sur le domaine portuaire et sur celui de la Ville de Saint-Nazaire. Nantes Saint-Nazaire Port contribue à la réussite de cet événement culturel, en tant que partenaire technique, en délivrant des autorisations d'occupation temporaires de ses espaces terrestres. En 2024, Nantes Saint-Nazaire Port et Les Escales ont officialisé leur collaboration à travers la signature d'une convention de partenariat.



47 000 spectateurs réunis aux Escales, en 2024.



À la quatrième année de sa programmation pluriannuelle des investissements accompagnant l'évolution de son modèle économique, Nantes Saint-Nazaire Port a réalisé 30 millions d'euros d'investissements en 2024. Certains concernent notamment la poursuite des opérations liées au développement de la filière des énergies marines renouvelables (EMR), dont les études relatives au projet Éole. D'autres visent davantage la performance de l'outil industrialoportuaire.

Le programme d'investissements 2024 intègre les opérations de développement, d'entretien et de modernisation du patrimoine, dont des travaux sur les infrastructures de Saint-Nazaire comme le remplacement des vantaux aval de l'écluse sud, les travaux de génie civil sur le terre-plein des formes de radoub et le remplacement d'une grue, la régénération de la voirie lourde et la réalisation de systèmes de guidage installés en forme Joubert. Il comprend également des opérations contribuant à la réduction de l'empreinte carbone de Nantes Saint-Nazaire Port et à l'amélioration des conditions de travail, avec la construction de deux nouveaux bâtiments destinés aux ateliers de maintenance des Darses à Saint-Nazaire et aux services accès nautiques, à Montoir, ainsi que la poursuite du renouvellement de la flotte de véhicules et le déploiement de bornes de recharge sur les sites portuaires.

Des opérations contribuant à la valorisation du domaine, notamment le développement de la plateforme logistique prête à l'emploi et la poursuite des études et procédures sur les opérations immobilières tertiaires figurent parmi ces investissements. Le déploiement de la numérisation et de la connectivité numérique s'est également traduit par des projets de sécurisation et de modernisation des infrastructures informatiques et des systèmes d'information, tels que le Vessel Traffic Services (VTS) ou encore la Gestion de la Maintenance Assistée par Ordinateur (GMAO).

Le programme d'investissements a été cofinancé par l'Europe, l'État, les collectivités locales et Nantes Saint-Nazaire Port, sur ses fonds propres.

Le Conseil de Surveillance du 29 novembre a validé un programme de 40 M€ d'investissements pour l'année 2025. 29 M€ seront consacrés à la modernisation et à l'entretien du patrimoine. Ils comprendront la première phase de financement d'une opération majeure, le remplacement de la porte amont de la forme Joubert, ainsi que la régénération de postes rouliers. 11 M€ seront dédiés à des opérations de développement visant à accompagner la logistique portuaire, à développer les énergies renouvelables, notamment la filière de l'éolien flottant, et à valoriser le domaine au moyen de nouvelles plateformes plug & play et de projets immobiliers tertiaires.

